

***PROGRAMUL DE REVITALIZARE URBANĂ
AL ORAȘULUI ȘOLDĂNEȘTI
2023 – 2026***



Primăria orașului Șoldănești
Persoana responsabilă de revitalizare urbană
Maria Nasu
Telefon: 0-272-2-23-05
Email: primaria.soldanesti@apl.gov.md

Programul de Revitalizare Urbană al orașului Șoldănești
a fost elaborat în baza principiilor de participare, transparență și parteneriat.
Programul a fost aprobat de către Consiliul orașenesc Șoldănești
prin Decizia nr. 3/1 din 23.03.2023
„ Cu privire la aprobarea Programului de
Revitalizare Urbană al or. Șoldănești 2023-2026”.

CUPRINS

I. Introducere

1.1. Introducere în conceptul de Revitalizare Urbană.....	5
1.2. Cadru Metodologic.....	6
1.3. Legăturile programului cu documentele strategice naționale.....	9

II. Analiza orașului – determinarea zonelor degradate și a zonei de revitalizare

2.1. Descrierea generală a orașului. Scurt istoric. Potențial turistic.....	12
2.2. Delimitarea zonelor orașului și analiza acestora.....	15
2.2.1. Sfera socială.....	21
2.2.2. Sfera economică.....	24
2.2.3. Sfera de mediu.....	28
2.2.4. Sfera spațial-funcțională.....	29
2.2.5. Sfera tehnică.....	29
2.2.6. Diagnoza zonelor orașului și identificarea celor degradate.....	32
2.3. Determinarea zonei de revitalizare.....	35

III. Analiza aprofundată a zonei de revitalizare

3.1. Descrierea zonei de revitalizare urbană.....	37
3.2. Analiza situației din anumite perspective:	
3.2.1. Sfera socială.....	38
3.2.2. Sfera economică.....	39
3.2.3. Sfera de mediu.....	39
3.2.4. Sfera spațial-funcțională.....	40
3.2.5. Sfera tehnică.....	40

IV. Viziunea și obiectivele de dezvoltare a zonei de revitalizare.....

V. Proiectele de revitalizare urbană.....

VI. Cadrul financiar.....

52

VII. Implementarea și managementul programului de revitalizare.....

VIII. Monitorizarea și evaluarea implementării programului de revitalizare.....

Anexe.....

62

ABREVIERI

ADR – Agenția de Dezvoltare Regională
ANOFM – Agenția Națională de Ocupare a Forței de Muncă.
APL – Administrația Publică Locală
BM – Buget Orășnesc
BNSM – Biroul Național de Statistică din Moldova
BS – Buget de Stat
CMF – Centrul Medicilor de Familie
COC – Consiliu Orășnesc Șoldănești
CVR – Coeficientul de Valoare Relativă
DMS – Deșeuri Menajere Solide
EP – Echipa de Planificare
FEEM – Fondul pentru Eficiență Energetică din Moldova
FEN – Fondul Ecologic Național
FISM – Fondul de Investiții Sociale din Moldova
FNDR – Fondul Național pentru Dezvoltare Regională
GLI – Grup Local de Inițiativă
IPET – Instituția Publică de Educație Timpurie
IPG – Instituție Publică Gimnaziu
IPLT – Instituție Publică Liceu Teoretic
ÎI – Întreprindere Individuală
ÎMM – Întreprinderi Mici și Mijlocii
LD – Liniile Directoare privind revitalizarea urbană
MIDRM – Ministerul Infrastructurii și Dezvoltării Regionale al Republicii Moldova
MEI – Ministerul Economiei
ONG – Organizații Non-Guvernamentale
POL – Program Operațional Local
POR – Program Operațional Regional
PRU – Program de Revitalizare Urbană
PUG – Plan Urbanistic General
PVI – Procedura de Vămuire a Mărfurilor la Import
RDC – Regiunea de Dezvoltare Centru
REC Moldova – Centrul Regional de Mediu Moldova
RM – Republica Moldova
RU – Revitalizare Urbană
SCL Șoldănești. – Î.M. “Servicii Comunal-Locative Șoldănești.”
SP – Sectorul public
UE – Uniunea Europeană
ZR – Zona de Revitalizare

I. Introducere

1.1 Introducere în conceptul de Revitalizare Urbană

Crearea sistemului de RU în Republica Moldova este parte a proiectului nr. 309/2017/M3: „Suport pentru Guvernul Republicii Moldova în implementarea *Strategiei Naționale de Dezvoltare Regională a Moldovei 2016-2020 în domeniul politicii urbane și de dezvoltare urbană*”, proces inițiat în baza schimbului de experiență în cadrul proiectului „Suport pentru Guvernul Republicii Moldova în implementarea Strategiei Naționale de Dezvoltare Regională a Moldovei 2016 – 2020 în domeniul politicii urbane și de dezvoltare urbană” (2017-2019), implementat de către Ministerul Agriculturii, Dezvoltării Regionale și Mediului al Republicii Moldova în colaborare cu ADR, cu Ministerul Investițiilor și Dezvoltării Economice din Republica Polonă și Reprezentanța Fundației „Fundacja Solidarności Międzynarodowej” în Republica Moldova/Solidarity Fund PL în Moldova.

Proiectul este susținut financiar din fondurile programului polonez de cooperare pentru dezvoltare al Ministerului Afacerilor Externe al Republicii Polone – Polish Aid. Programul de Revitalizare Urbană implementat de Ministerul Investițiilor și Dezvoltării al Republicii Polonia, în parteneriat cu Ministerul Agriculturii, Dezvoltării Regionale și Mediului al Republicii Moldova și Reprezentanța Fundației „Solidarity Fund PL” în Moldova.

La nivel local, o parte din obiectivele Programului de Revitalizare Urbană se regăsesc în Strategia de Dezvoltare Socio- Economică a orașului Șoldănești dar și în Planul Urbanistic General al orașului Șoldănești. Aceste documente analizează problemele la nivel local, necesitățile și prioritățile de dezvoltare, formulând și idei de proiecte care ar îmbunătăți viața locuitorilor urbei. Revitalizarea urbană este „un proces de eliminare dintr-o stare de criză a zonelor urbane degradate, desfășurat în mod complex, prin acțiuni integrate teritorial, de către administrațiile locale prin parteneriate locale, regionale, naționale eficiente în baza unui program de revitalizare”.

În acest sens, revitalizarea urbană reprezintă o abordare complexă și inovatoare a problemelor, necesităților și potențialului local și presupune o gândire creativă cu privire la soluțiile pentru o zonă aflată în stare de criză, ținând cont de faptul că fiecare cartier, zonă sau oraș are o identitate proprie specifică.

Conceptul de RU vine în schimbarea paradigmei urbane privind modul de planificare, finanțare, dezvoltare și guvernare a orașelor, bazat pe necesitățile actuale și de perspectivă, pe specificul fiecărei zone în parte a orașelor și în conformitate cu Noua Agendă Urbană, adoptată în luna octombrie 2016 în cadrul Conferinței Națiunilor Unite privind Locuirea și Dezvoltarea Urbană Durabilă (Habitat III) de la Quito, Republica Ecuador, care prevede că, revitalizarea are ca scop, îmbunătățirea calității și creșterea atractivității mediului urban și a proiectării urbane în beneficiul cetățenilor, al economiei și al societății în ansamblu.

Totodată, la nivelul Uniunii Europene există câteva documente strategice în cadrul cărora sunt reflectate principiile fundamentale ale revitalizării urbane, iar în acest sens menționăm Carta de la Leipzig (2007) care susține dezvoltarea urbană durabilă și accentuează abordarea integrată; Declarația de la Toledo (2010) care se concentrează asupra semnificației și principiilor realizării revitalizării urbane, precum și Agenda Urbană a Uniunii Europene (2016) care urmărește îmbunătățirea calității vieții în zonele urbane prin intermediul parteneriatelor axate pe provocările urbane.

1.2. Cadru Metodologic

PRU de față reprezintă o introducere în exemple și principii de bune practici în reabilitarea spațiilor publice, din afara sau din interiorul cartierelor de locuit.

Importanța majoră a aplicării prezentei metodologii, consta în încercarea de a clarifica, în linii mari, problematica ansamblurilor de locuit, a zonelor degradate per ansamblu și modul în care acestea nu mai corespund nevoilor actuale ale locuitorilor lor.

Totuși, calitatea acestor cartiere de locuit poate fi considerabil îmbunătățită prin intervenții dedicate și de calitate în zonele libere și spațiile verzi din imediata lor vecinătate.

Proiectele de acupunctură urbană sunt orientate spre dezvoltarea urbană înțeleasă ca proces organic mai degrabă decât o planificare formală rigidă. Ele pot naște, prin succesul și popularitatea lor, oportunități pentru intervenții mai ample sau politici urbane implementabile la nivelul orașului.

Elaborarea PRU este un proces care presupune un demers organizat de parcurgere a mai multor etape: trecerea de la analiză, diagnoză și identificare a problemelor, nevoilor și așteptărilor unei comunități, până la prezentarea unor modalități de acțiune determinate în timp, integrate cu strategiile și politicile sectoriale existente, relevante (la nivel local, regional și național), modalități de acțiune ale căror rezultate sunt previzionate, având permanent în vedere un set bine stabilit de obiective și principii.

Însă cea mai importantă caracteristică a procesului de elaborare a PRU a unei comunității, o reprezintă condiția participativ-consultativă, obligatorie în acest tip de demers.

PRU nu este a administrației publice sau a unei entități anume, ci aparține, în primul rând, comunității locale. Acest aspect presupune derularea unui efort permanent pentru informarea și consultarea opiniilor comunității și stake-holderilor, pentru identificarea obiectivelor și intereselor comune ale diverselor medii profesionale, politice, ale structurilor instituționale și civice, lideri și chiar cetățeni și pentru participarea în procesul consultativ și cooptarea tuturor acestora în efortul pentru implementarea PRU.

În contextul respectării condiției participativ-consultative, întregul proces de elaborare a PRU devine un adevărat cadru partenerial pentru actorii relevanți și interesați de revitalizarea comunității.

În cadrul fiecărei etape din acest proces-cadru, sunt utilizate un set de metode și proceduri de lucru care permit experților colectarea informațiilor, organizarea și analiza acestora, precum și formularea concluziilor necesare trecerii în următoarea etapă, progresând în acest fel în elaborarea documentului programatic final.

Corpul metodelor de lucru utilizate, în raport cu etapele de elaborare a strategiei, este următorul:

Metodologia de elaborare a Programului de Revitalizare Urbană

Analiza contextului zonal/ Analiza situației existente	Cercetarea de birou	Analiza datelor statistice oficiale publicate sau puse la dispoziție, în urma solicitărilor, de către instituțiile/ organizațiile/ entitățile relevante; Consultarea rapoartelor/ revizuirea studiilor de caz și a literaturii consolidate, analiza spațială; Analiza datelor culese de la unitățile administrative teritoriale din orașul Șoldănești.
	Cercetarea pe teren	Consultarea comunității realizată prin organizarea de interviuri cu actori relevanți și beneficiarii politicilor urbane, schimb de experiență cu planificatorii locali, pe zone de interes; Aplicarea de chestionare cu scopul de a descoperi problemele urbane locale și de a identifica propuneri de soluții.
	Consultarea experților	Formarea grupurilor de lucru; Organizarea de focus-grupuri tematice cu participarea specialiștilor din cadrul administrației publice locale și a experților colaboratori, pentru aprofundarea unor teme majore.
	Analiza S.W.O.T.	Analiza integrată a rezultatelor obținute prin diagnosticarea situației existente și tendințelor dezvoltării.
Identificarea nevoilor și direcțiilor de acțiune	Inventarul nevoilor și resurselor Consultarea comunității Discuții focusate	Analiza documentelor și a planurilor cu caracter strategic; Consultarea comunității Studiul opiniilor locuitorilor orașului Șoldănești; Dezbateri în Grupurile de lucru.
Propunerea soluției de dezvoltare	Analiza alternativelor/ opțiunilor strategice PRU	Identificarea și analiza alternativelor; Modelarea și selecția alternativelor; Planificarea strategică PRU; Prezentarea publică a soluției de dezvoltare; Dezbateri consultative în cadrul Grupurilor de lucru.
Formularea PRU		Planificarea intervențiilor și elaborarea Planului de Acțiune; Stabilirea mecanismului de monitorizare a implementării PRU; Informarea publică (a comunității locale, societății civile); Informarea directă (a partenerilor și părților interesate); Consultarea publică – dezbateri publice; Colectarea propunerilor și definitivarea conținutului.

Majoritatea metodelor de lucru utilizate sunt orientate către implicarea partenerilor identificați, indiferent dacă este vorba despre consultarea comunității în ansamblu, de consultarea unor grupuri de lucru sau de consultarea experților.

Grupurile de lucru au un loc central în cadrul acestui proces, fiind direct implicate în majoritatea etapelor și cuprinzând experți din domenii diverse, membri ai autorităților publice locale, ai organizațiilor și asociațiilor, ai presei, precum și membri ai comunității.

În vederea respectării metodologiei și experienței (atât naționale cât și internaționale) anterioare în elaborarea PRU s-a luat în considerare integrarea următoarelor elemente:

(a) zona geografică vizată	Context argumentativ și strategic
(b) o analiză a nevoilor de dezvoltare și a potențialului zonei, inclusiv a interconexiunilor economice, sociale și de mediu	Analiza SWOT pe domenii de analiză și concluziile desprinse
(c) o descriere a unei abordări integrate care răspunde nevoilor de dezvoltare identificate și potențialului zonei	Conceptul de dezvoltare strategică a PRU
(d) o descriere a implicării partenerilor, în pregătirea și implementarea PRU	Procesul consultativ și de implicare a factorilor interesați

Implementarea PRU este direct influențată de principalele documente de planificare elaborate la nivel național, central și regional.

Procesul consultativ și de implicare a factorilor interesați

La baza elaborării, implementării, monitorizării și evaluării PRU a orașului Șoldănești a stat un sistem coordonat de informare și comunicare ce a respectat principiile europene și naționale aplicate în dezvoltarea regiunilor și au fost implicate consultări/ discuții formale și informale cu reprezentanți ai autorităților competente, ai autorităților publice locale, cu organizații ale societății civile, cu parteneri economici și sociali, avându-se în vedere inclusiv promovarea egalității de gen și nediscriminării.

Pe perioada elaborării PRU s-a urmărit în permanență îmbunătățirea activității de lucru în parteneriat cu toți participanții relevanți astfel încât principiile de funcționare și aplicabilitate ale documentului să conducă la creșterea, maximizarea și obținerea cu succes a viziunii angajate și aplicabile.

Comunicarea continuă, scopul documentului și viziunea de atins au fost indicatorii utilizați împreună cu partenerii implicați în procesul de elaborare a PRU.



Astfel, procesul de elaborare al PRU a fost coordonat de specialiștii principali sectoriali ai primăriei orașului Șoldănești care au asigurat, împreună cu partenerii :

- Identificarea, cooptarea și colaborarea cu factorii de interes local care au putut furniza informații necesare în procesul de analiză și diagnostic;
- Diseminarea activității de elaborare PRU, respectiv a propunerii de dezvoltare la nivelul zonei orașului în vederea colectării propunerilor și observațiilor din partea factorilor interesați relevanți.

Pe perioada elaborării PRU au fost derulate procese de consultare eficiente ce au vizat principiile de bază și regulile care ghidează

funcționarea structurilor implicate în procesul de programare și gestionare a axelor prioritare avându-se în vedere omogenizarea modului de funcționare a acestora și creșterea capacității operaționale a proiectelor pentru generarea de rezultate cu impact asupra revitalizării urbane.



1.3. Legăturile programului cu documentele strategice naționale

În acest capitol vor fi menționate cele mai importante legături dintre PRU al orașului Șoldănești și principalele documente strategice și de planificare naționale, regionale și locale. Luând în considerare principiile revitalizării urbane, conexiunea dintre Program și documentele strategice și de planificare va contribui la asigurarea unei viziuni prioritare privind dezvoltarea durabilă a orașului.

Liniile directoare privind revitalizarea urbană în Republica Moldova,

Liniile directoare privind revitalizarea urbană în Republica Moldova, reprezintă un document elaborat de Ministerul Agriculturii, Dezvoltării Regionale și Mediului în colaborare cu Ministerul Investițiilor și Dezvoltării Economice din Republica Polonă și Reprezentanța Fundației „Fundacja Solidarności Międzynarodowej” în Republica Moldova/Solidarity Fund PL în Moldova, și adresat autorităților administrației publice, inclusiv persoanelor responsabile de gestionarea proceselor de RU.

Liniile directoare stabilesc modul de elaborare a Programelor de Revitalizare Urbană, condițiile pentru implementarea Programelor și proiectelor de revitalizare urbană și indică modalități de

asigurare a complementarității intervențiilor pentru proiectele de revitalizare urbană din diverse surse de finanțare.

PRU al orașului Șoldănești este realizat în conformitate cu LD, corespunde în totalitate normelor și principiilor de revitalizare urbană, fiind bazat pe cooperare între administrațiile publice la nivel central și local, parteneriate eficiente și durabile cu comunitatea locală și sectorul privat, campanii de informare/promovare, transparență în procesul decizional și nu în ultimul rând înțelegerea specificului și contextului local.

Strategia Națională de dezvoltare regională pentru anii 2022 – 2028.

Strategia Națională de dezvoltare regională pentru anii 2022 – 2028 temeiul art. 9 alin. (1) din Legea nr. 438/2006 privind dezvoltarea regională în Republica Moldova (Monitorul Oficial al Republicii Moldova, 2007, nr. 21-24, art. 68). Strategia este principalul document de planificare a dezvoltării regionale în Republica Moldova, care reflectă cadrul strategic național în domeniu și introduce mecanismele naționale ale acestei dezvoltări. Obiectivul general al Strategiei este:

Dezvoltarea echilibrată și durabilă asigurată în toate regiunile de dezvoltare ale Republicii Moldova, care va fi realizat prin asigurarea accesului la servicii și utilități publice calitative, creștere economică sustenabilă și guvernanță îmbunătățită.

În acest context, PRU al orașului Șoldănești a fost elaborat conform cadrului strategic în domeniul dezvoltării regionale, iar implementarea cu succes a acestuia va îmbunătăți nivelul de trai în regiune, va diminua disparitatea regională, va asigura coeziune teritorială și va reduce procesele migraționale în regiune.

Programului Operațional Regional (POR) Centru a fost elaborat ținând cont de prevederile legislației naționale în vigoare și anume: Legea nr. 438-XVI din 28 decembrie 2006 privind dezvoltarea regională în Republica Moldova și, în particular, conform Metodologiei de elaborare, aprobare și implementare a Programelor Operaționale Regionale, aprobată de MADRM pe 12.02.2021. Conform prevederilor legale, POR Centru pentru anii 2022-2024 este principalul document de planificare a dezvoltării echilibrate și durabile a Regiunii de Dezvoltare Centru pe un termen mediu care reflectă necesitățile, obiectivele și direcțiile de dezvoltare. Programul este structurat, în linii mari, în baza cerințelor HG 386 din 17-06-2020 cu privire la planificarea, elaborarea, aprobarea, implementarea, monitorizarea și evaluarea documentelor de politici publice.

Documentul a fost realizat în conformitate cu prevederile metodologice elaborate de către Ministerul Agriculturii, Dezvoltării Regionale și Mediului, prin care au fost stabilite conținutul

programului, cadrul de elaborare, consultare și aprobare al acestuia. Documentul se axează pe nevoile majore ale regiunii și tinde spre valorificarea potențialului său de dezvoltare.

În procesul elaborării prezentului document de planificare, pentru a asigura o corelare intra-regională și interregională cu alte documente de planificare, au fost analizate și strategiile de dezvoltare ale raioanelor din Regiunea Centru (care au asemenea strategii/planuri), precum și proiectele Programelor Operaționale Regionale ale celorlalte regiuni de dezvoltare.

Prin conținutul său, prezentul document reprezintă o continuare logică a Strategiei de Dezvoltare Regională Centru pentru anii 2022-2028 și este corelat cu obiectivele strategice ale acesteia. La baza elaborării POR Centru a stat noua paradigmă a dezvoltării regionale, accentul fiind pus pe competitivitate regională, pe utilizarea mai bună a potențialului celor mai importante zone urbane cu impact asupra creșterii ocupării forței de muncă și stimularea dezvoltării economice.

Strategii locale

Strategia de Dezvoltare Socio-Economică a orașului Șoldănești.

Strategia de Dezvoltare Socio-Economică a orașului Șoldănești pentru anii 2021-2022 a fost aprobată prin Decizia Consiliului orașenesc Șoldănești Nr. 6/10 din 27 noiembrie 2020. Strategia este un document de referință care formulează viziunea de dezvoltare durabilă a orașului, bazată pe asigurarea echilibrului între creșterea economică, conservarea și valorificarea patrimoniului natural și cultural, protejarea mediului înconjurător și îmbunătățirea calității vieții. Misiunea strategică a orașului pentru anii 2022-2030 este:

Orașului Șoldănești reprezintă un spațiu ecologic, cu grad înalt de accesibilitate, cu cetățeni activi și responsabili, prietenos oamenilor de afaceri.

Pentru realizarea misiunii strategice, acțiunile tuturor factorilor implicați în procesul de dezvoltare locală sunt orientate spre atingerea obiectivelor strategice. Deși Strategia de Dezvoltare Durabilă a orașului Șoldănești nu include conceptul de revitalizare urbană, fiecare obiectiv strategic include acțiuni care sunt complementare cu revitalizarea urbană, creând astfel un cadru de bază eficient pentru implementarea proiectelor de revitalizare urbană. În special, acest tip de acțiuni sunt prevăzute în cadrul Direcțiilor Strategice de Dezvoltare Elaborate.

II. Analiza orașului – determinarea zonelor degradate și a zonei de revitalizare.

2.1. Descrierea generală a orașului Șoldănești. Scurt istoric.

Orașul Șoldănești este amplasat în partea de Nord-Est a Republicii Moldova și face parte din Regiunea de Dezvoltare Centru a Republicii Moldova. Este asezat pe ambele maluri ale râului Ciorna pe o distanță de 4.5 km și are în medie o lățime de circa 4 km spre sud și 0.5 km spre nord. Localitatea Șoldănești este atestată documentar la 1610 lucrul acesta îl aflăm dintr-o mărturie hotărnică asupra satelor Mihuleni și Glăvănești (Șipca) care se învecinau cu satul Șoldănești stăpân al cărui era boierul Pisoțchi cu soția sa Tudosca fiica marelui logofăt Pătrașcu Șoldan.



Orașul Șoldănești are în vecinătate următoarele localități: în direcția de nord la depărtarea de 3 km se află localitatea Șestaci; la depărtarea de 1 km spre nord-est se află satul Șipca; la distanța de 2 km spre sud orașul se învecinează cu satul Mihuleni și satul Parcani; de acemenea în partea sudică la depărtarea de 7 km se află satul Piscărești; în partea de nord-est orașul se mărginește cu satul Olișcani.

În urma reformei din 1999 orașul a pierdut statutul de centru administrativ, fiind inclus în componența județului Orhei. Din 2003 orașul redevine centru administrativ al raionului Șoldănești. Ca centru administrativ al raionului Șoldănești, infrastructura orașului a fost dezvoltată prin construcția întreprinderilor industriale și de menire socială, printre care poate fi nominalizat spitalul raional cu o capacitate de 400 paturi, scoli, și grădinițe.

Orașul este unic la nivel de regiune în privința conservării patrimoniului cultural vechi și a tradițiilor autohtone de amenajarea Casei mari, a beciului cu butoaie de vin alb și roșu creat din soiuri de viță de vie ce tradițional este cultivată în zonă. Un avantaj deosebit al orașului este chiar așezarea geografică ce o are – loc pitoresc, împrejmuț de păduri seculare, fapt ce permite afirmația “Oraș cu aer proaspăt”. La 12 km de localitatea Șoldănești în localitatea Cobâlea se

află cel mai bătrân arbore multiseclar de 700 de ani. Mai este vestit orașul prin prezența resurselor materiale ecologice – calcar și piatră, fapt ce contribuie la păstrarea și dezvoltarea artizanatului.

Cunoscut în regiune drept un centru cultural care găzduiește anual festivaluri, evenimente culturale și expoziții, Șoldăneștiul beneficiază de o atmosferă unică de-a lungul anului, exprimată prin spiritul binevoitor și ospitalier al oamenilor.

Șoldănești este una din puținele localități urbane mononaționale, moldovenii constituind peste 92% din populația orașului.

Potențial Turistic

Turismul este o ramură mai puțin dezvoltată în oraș, iar potențialul moderat este practic neexplorat. Deși orașul Șoldănești nu dispune de obiecte turistice și monumente ale naturii care ar servi drept obiective de atracție turistică deosebită, la nivel regional există potențial, care, fiind valorificat, ar putea oferi oportunități suplimentare pentru dezvoltarea economică a acestuia. Proximitatea unor monumente de cultură precum și cele ale naturii se numără printre atracțiile din regiune și anume:



- Complexul monastic „Dobrușa” - sec. XVIII;
- Mănăstirea de maici din s. Cușelăuca ce datează cu sec. XVIII;
- Arborele secular „Stejarul lui Stefan cel Mare” situat în com. Cobâlnea (sectorul Șoldănești) și care are vârsta de peste 500 de ani și biserica „Adormirea Maicii Domnului” (1820) din satul Cobâlea
- Biserica Sfinților Arhangheli Mihail și Gavriil (1800) din s. Șestaci
- Drumul pietruit (pavat),
- Cimitirul evreiesc,
- Clopotnița veche,
- Fabrica de ulei,
- Biserica „Sf. Arhanghel Mihail și Gavriil” din Vadul Rașcov – construită în 1910,
- Biserica „Sf. Mare Mucenică Varvara” din localitatea Socol – construită la sf. sec. XIX.
- Conacul boieresc Șabolovschi,

- „Fântâna eroilor”,
- „Beciul lui Stoian”),
- Liceul Teoretic „Dumitru Matcovschi”,
- Casa părintească a poetului Dumitru Matcovschi,
- Muzeul etnografic de studiere a ținutului natal și altele.

Este evident numărul impresionant de atracții turistice, care să fie vizitate de oaspeții din țară sau de peste hotare. Cu toate acestea lipsa unor acțiuni concrete în vederea valorificării potențialului turistic din zonă este dictat de lipsa unei viziuni strategice despre cum ar trebui dezvoltat sectorul. Pertinența unei abordări sistemice este evidentă, iar realizarea acesteia se poate demonstra doar prin dezvoltarea unei strategii relevante. Elaborarea și adoptarea acesteia va permite stabilirea unor obiective realiste și realizabile. Acest lucru va influența implicit dezvoltarea afacerilor în sector, creșterea numărului de locuri de muncă dar și recunoașterea zonei în țară și peste hotarele acesteia. Cu scopul operaționalizării strategiei, un plan de acțiuni dar și un ghid turistic se cere elaborat pentru a putea promova efectiv atracțiile turistice din zonă, documente care se vor actualiza ori de câte ori schimbări majore vor avea loc la capitolul numărului de atracții turistice. În dialogul său cu mediul de afaceri, primăria orașului a avut posibilitate, în nenumărate rânduri, să își noteze importanța acestui subiect pentru antreprenorii din oraș dar și din regiune. Astfel, una din prioritățile majore pe care primăria mizează atunci când subînțelege dezvoltare locală, este dezvoltarea durabilă a turismului.

Cu scopul creării condițiilor de odihnă și agrement în perimetrul orașului, primăria își dorește reabilitarea zonei centrale, care la moment nu întrunește condițiile necesare pentru a fi categorisită astfel, deși reprezintă o zonă de parc. Avantajele unei locații amenajate modern și care să corespundă așteptărilor cetățenilor sunt evidente, orașul obținând avantaje directe și indirecte de la existența unei locații de acest gen. Pe lângă avantajele economice directe care se vor materializa prin sporirea intensității comerțului stradal în zonă, vor fi create premise bune pentru creșterea imaginii orașului și configurarea unui brand local care să diferențieze or. Șoldănești de alte localități din regiune. Odată amenajat, parcul poate deveni un simbol al orașului, fapt care va aduce o plus valoare și îl va distinge din lista altor localități din regiune și chiar țară.



2.2. Delimitarea zonelor oraşului și analiza acestora.

Determinarea zonelor degradate și zonei de revitalizare urbană a avut loc conform Liniilor directoare, luând în considerație Planul Urbanistic General al or. Șoldănești, specificul local și analiza indicatorilor. Conform PUG al teritoriului orașului a fost delimitat în mai multe zone – 7 (șapte). După o analiză detaliată a condițiilor locale existente, precum și faptul că numărul populației orașului este mult mai mic, în comparație cu alte orașe din RD Centru, Comitetul de coordonare a decis împărțirea or. Șoldănești în trei zone: Centru, Regiei și Botanica. Decizia de a delimita localitatea în mai puține zone decât cele oferite de PUG se justifică prin faptul că orașul are un număr mic de populație, precum și s-a evidențiat intenția de a concentra eforturile într-un teritoriu mai mare, pentru a realiza schimbări substanțiale, iar rezultatele să fie de amploare.



Reieșind din cele expuse mai sus, pentru o eficientizare logistică mai eficientă, s-a decis ca în cadrul PRU să avem următoarele zone de revitalizare urbană, și anume: **Zona I, Zona II, Zona III**.

Colectarea și prelucrarea datelor la nivel de cele 3 zone ale orașului a fost responsabilitatea echipei, deoarece datele solicitate au fost regăsite la nivel de oraș. Echipa de lucru – Comitetul de Coordonare, în urma diagnozei realizate în baza indicatorilor, au efectuat 3 vizite în teritoriu în perioada lunii august - septembrie 2022, având drept scop identificarea situației reale în cele 3 zone ale orașului. A fost efectuată o analiză minuțioasă atât pentru întreg orașul, cât și pentru cele 3 zone: În continuarea documentului va fi prezentată o analiză a orașului Șoldănești, efectuată pentru a scoate în evidență problemele, necesitățile, dar și asupra potențialul orașului. Analiza a fost necesară pentru identificarea părții localității aflată în stare de criză, potrivit recomandărilor Liniilor Directoare privind Revitalizarea Urbană în Republica Moldova.

Zona I (Centru) cuprinde sectoarele: Vatra Șoldăneștiului, Livezilor, o parte din sectorul Centru, delimitate în Planul Urbanistic General. Este cea mai populată și cea mai funcțională zonă și dispune de cea mai dezvoltată infrastructură de drumuri asfaltate, trotuare, etc.. În această



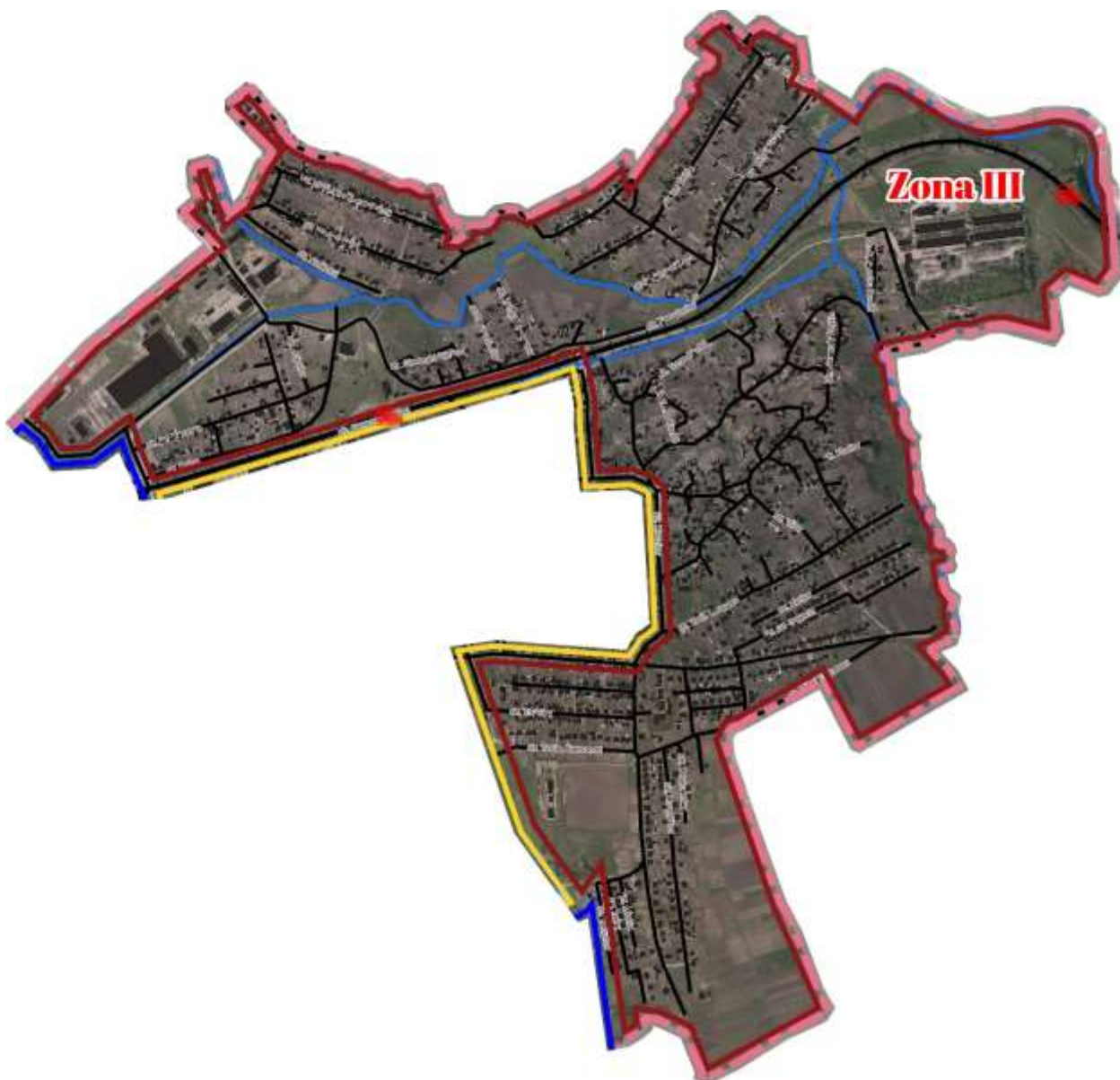
zonă activează majoritatea agenților economici și tot aici sunt concentrate instituțiile de interes public, majoritatea agenților economici, instituțiile culturale (căminul cultural, muzeu), autogra, spații verzi, însă neamenajate. În zonă se desfășoară toate activitățile culturale de nivel local și raional. În același timp, Centru reprezintă zona cu cea mai mare pondere a populației, care în mare parte locuiește la bloc. Printre atracțiile cele mai importante ale întregului oraș, în această zonă este amplasat unicul parc orășenesc care necesită reabilitare, acesta fiind unicul spațiu de agrement și relaxare.

Zona II (Regiei) corespunde sectoarelor: Lucerna și Regiei delimitate în PUG. Majoritatea caselor sunt la sol, dar există și blocuri locative (12). În zonă este plasată doar o instituție educațională - o grădiniță de copii. Tot aici se afla fosta uzină de fermentare a tutunului, Gospodăria Silvică, precum și câțiva agenți economici tipul gospodăriilor țărănești.



Zona III (Botanica) corespunde sectoarelor Botanica și Industrial delimitate în PUG. Este zona cu cel mai mic număr al populației stabile. Sectorul se caracterizează ca fiind o zonă locativă, care cuprinde preponderent case individuale de locuit. Infrastructura este relativ dezvoltată, cea

mai mare parte a caselor nefiind conectată la rețeaua de canalizare. În această zonă este amplasată uzina de Beton Armat.



Abordarea domeniului de revitalizare urbană, prin elaborarea PRU se bazează pe 4 principii al Programului de bază: concentrare teritorială, participare civică, abordare integrată și surse de finanțare diverse. Aceste principii au stat la baza metodologiei de lucru care a fost utilizată

pentru elaborarea PRU, un proces susținut de experții implicați. Datele și informațiile din acest document au fost colectate din diferite surse, urmând principiile de transparență și participare civică (vizite în teren, comisii consultative locale). Urmând principiile de revitalizare, acest PRU se focusează doar pe o zonă din or. Șoldănești, deoarece implementarea acestuia va contribui la revitalizarea într-un mod integrat a zonei, ținând cont de nevoile și așteptările comunității locale și va servi drept un punct de plecare pentru proiectele ce urmează a fi implementate în această zonă.

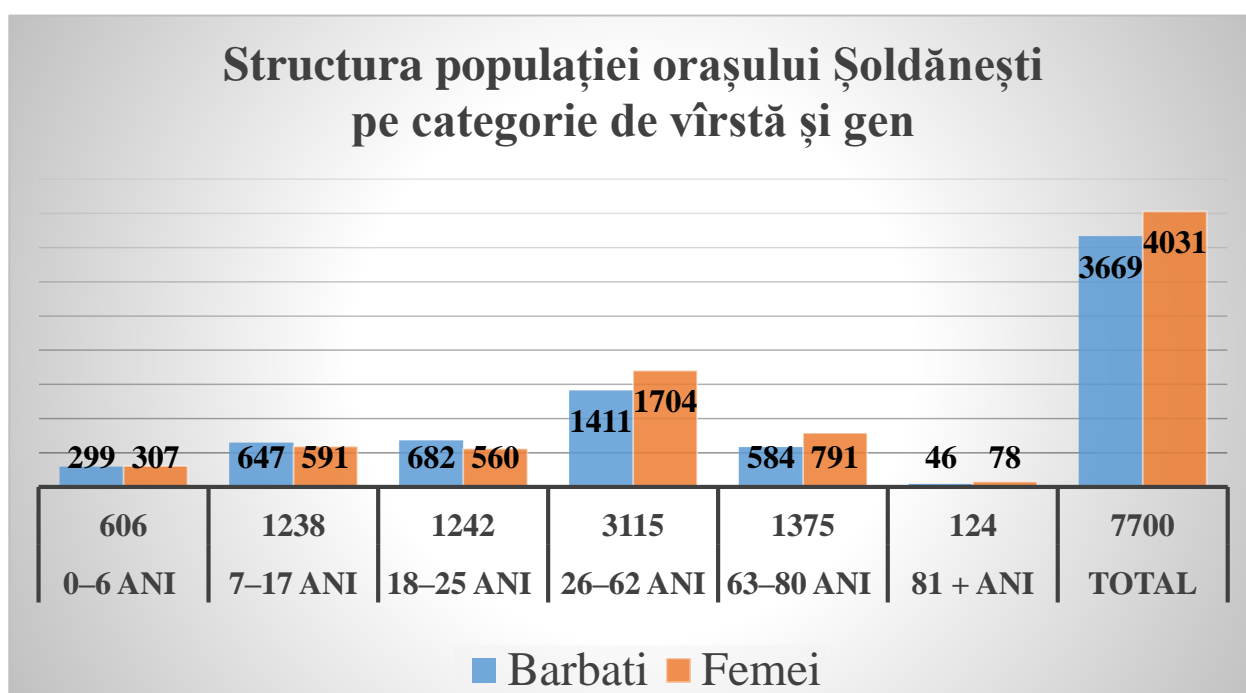
După stabilirea delimitării pe zone a orașului, cele trei zone au fost analizate în baza a cinci categorii de indicatori –sociali, economici, spațial-funcționali, de mediu și tehnici. Datele au fost colectate din sursele disponibile, unii indicatori fiind oferți doar la nivel de întreg oraș. Etapa de colectare și prelucrare a datelor a fost o mare provocare. Evidența statistică a diferitor tipuri de indicatori se face doar la nivel de oraș, iar în unele cazuri numai la nivel de raion. În cea mai mare parte, indicatorii au fost identificați prin repartizarea pe sectoare urbane în baza informației primare existente la deținătorii de date. Totuși, s-a urmărit colectarea datelor pentru fiecare zonă în parte, pentru a putea stabili care zonă are o concentrare mai mare a fenomenelor negative. La solicitarea responsabilului de Revitalizare urbană, au fost oferite date din următoarele surse: Direcția Asistență Socială și Protecție a Familiei Șoldănești, Inspectoratul de Poliție Șoldănești, Direcția Statistică, Oficiul Stării Civile Șoldănești, specialiștii primăriei or. Șoldănești: perceptorul fiscal, inginerul cadastral, secretarul primăriei. Centrul de Sănătate, etc. La etapa de elaborare a PRU a fost susținut procesul participativ și implicarea civică, particularități care vor deveni instrumente pentru asigurarea implementării acestuia.

În rezultat, cei mai informativi indicatori au fost reflectați într-un tabel de calcul, cu scopul de a compara cât mai obiectiv zonele orașului.

Este necesar de menționat că indicatorii analizați sunt de două tipuri- indicatori regresivi și indicatori progresivi. Atunci când valoarea mare a indicatorului este asociată cu un fenomen negativ, indicatorul este regresiv, și invers, dacă valoarea mare a indicatorului indică un fenomen pozitiv, acesta este progresiv. Prin urmare, orice categorie de indicatori trebuie analizată individual și în raport cu consecințele care le generează.

2.2.1. Sfera socială

Conform indicatorilor sociali oferți de BNS, avem următoarea componență pe categorii de



vîrstă a populației.

Evoluția fenomenelor demografice

Numărul născuților vii, la nivelul orașului Șoldănești, în anul 2022 s-a înregistrat un număr de 74 de persoane, rata este de 9,23 %, tendința fiind de scădere începând cu anul 2019. Această tendință se observă la nivelul întregii zone ale orașului. Rata de natalitate este direct proporțională cu numărul născuților vii, urmând aceeași tendință descrescătoare în ultimii 3 ani la nivelul orașului Șoldănești.

Numărul de persoane decedate la nivelul orașului Șoldănești, pentru anul 2021 a ajuns la 115 persoane, număr ce se află în creștere față de anul anterior, creștere ce poate fi cauzată, în principal, de contextul pandemiei provocate de coronavirusul SARS-CoV-2 care a caracterizat anul 2020.

În ceea ce privește **rata mortalității** pentru anul 2022, la nivelul orașului Șoldănești, rata este de 12,90%. În ambele situații, comparativ cu indicatorii statistici de la nivel național, rata mortalității este considerabil mai ridicată față de rata mortalității de la nivelul raionului. La nivel regional, rata mortalității pentru anul 2021 este de 10,5%, iar la nivel național este de 15,4%.

Sporul natural (diferența dintre rata natalității și rata mortalității) are o valoare negativă la nivelul orașului Șoldănești, ceea ce indică tendința de descreștere a populației. Pentru orașului

Șoldănești, se înregistrează în 2022 o rată a sporului natural de -3,78%, comparativ cu situația per raion unde sporul natural este de +2,45%.

Indicele de **îmbătrânire demografică** a populației stabilește numărul de persoane vârstnice (de peste 65 de ani) ce revin la 1.000 de persoane tinere (vârstă cuprinsă între 0 – 14 ani), astfel, la nivelul orașului Șoldănești, gradul de îmbătrânire a populației este de 905,00%. Astfel gradul de îmbătrânire este într-o continuă creștere în ultimii 5 ani, situație ce caracterizează fenomenul de îmbătrânire demografică la nivelul populației orașului.

Raportul de **dependență demografică** calculat ca raport dintre persoanele considerate dependente (categorie din care fac parte persoanele cuprinse cu vârste între 0-14 ani și peste 65 ani) și persoanele considerate apte de muncă (persoanele cu vârsta cuprinsă între 15-64 de ani) exprimat la 1.000 de persoane a ajuns în orașului Șoldănești, la nivelul anului 2022, la 167,00%, astfel, la 1.000 de persoane apte de muncă revin în mediu 167 persoane dependente.

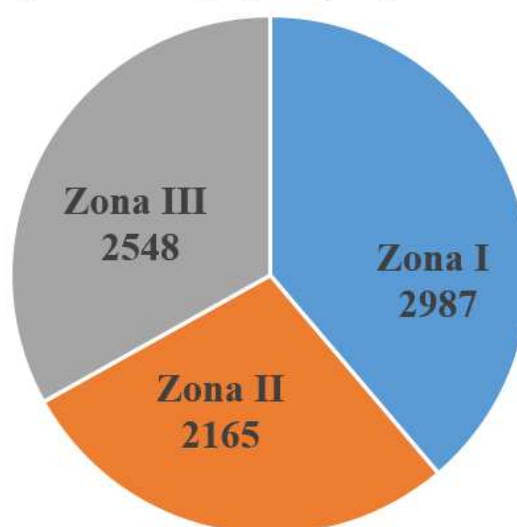
Indicatorul **rata de înlocuire** a forței de muncă reprezintă raportul dintre numărul total al populației tinere (0-14 ani) și o treime din populația cu vârste cuprinse între 15-64 de ani, exprimat la 1.000 de locuitori. Pentru orașului Șoldănești, în anul 2022, rata înlocuirii forței de muncă este 237,00%, astfel, la momentul ieșirii din câmpul muncii a 1.000 de persoane, acestea vor fi înlocuite de aproximativ 237 de persoane. Astfel dacă rata de înlocuire a forței de muncă va înregistra scăderi continue, în timp, pentru orașului Șoldănești se va crea un deficit al forței de muncă, aspect critic în lipsa utilizării unor soluții tehnologice inovatoare care, odată cu trecerea timpului, ar putea înlocui treptat forța de muncă umană.

Repartizarea populației orașului Șoldănești pe sectoare ne profilează o asemenea reprezentare grafică:

Ținând cont de datele statistice referitor la populație de 7700 locuitori, și datele cu privire la suprafața orașului de 723,27 ha sau 7,23 km², am stabilit că densitatea populației per oraș este de 1065 locuitori pe km².

Situația per zone diferă de la zonă la zonă, astfel avem:

Repartizarea populației pe sectoare



- Zona I – populația – 2987 locuitori, suprafața 1,43 km²
- Zona II – populația – 2165 locuitori, suprafața 2,82 km²
- Zona III – populația – 2548 locuitori, suprafața 2,97 km²

Dacă analizăm datele cu referire la suprafață (conform diagramei de mai sus) putem constata că cele mai extinse zone ca suprafață este Zona III și II care au cea mai mică densitatea a populației, în rest zona I are suprafața cea mai mică și o densitate sporită.

Referitor la categoriile social vulnerabile, putem menționa că cele mai mare număr de familii defavorizate se regăsesc la fel în Zona I, fapt explicat de traiul modest a majoritatea locuitorilor din zona respectivă.

Dacă să raportăm în coeficient procentual numărul de beneficiari ai asistenței sociale la numărul total de populație pe zonă, atunci avem asemenea rezultate:

- Zona I – 13,06 %
- Zona II – 9,24 %
- Zona III – 10,60 %

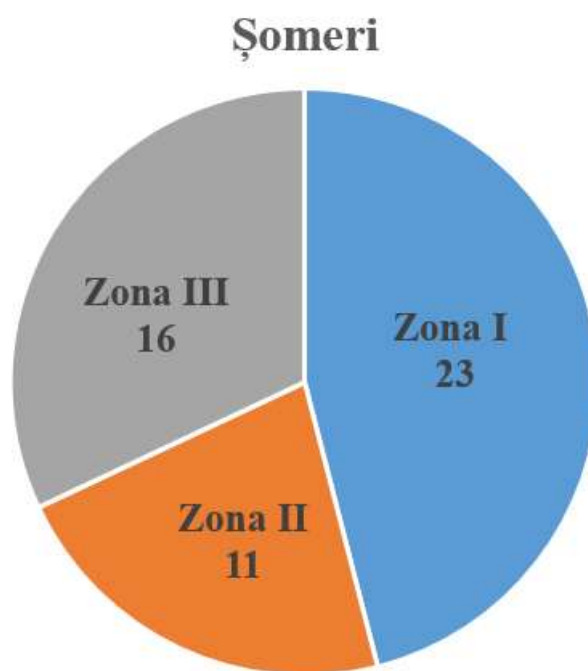
Astfel putem constata că din punct de vedere a beneficiarilor de asistență socială predominant este zona I.

Cele expuse mai sus la fel pot fi confirmate și prin datele oferite de DASPF ce conțin informații despre adresarea la serviciile de asistență socială, la fel se evidențiază zona I.

Referitor la persoanele cu necesități speciale putem menționa că numărul acestora este oarecum echilibrat pe zone, cu excepție zona I, cu o pondere majoră semnificativă față de celelalte zone.

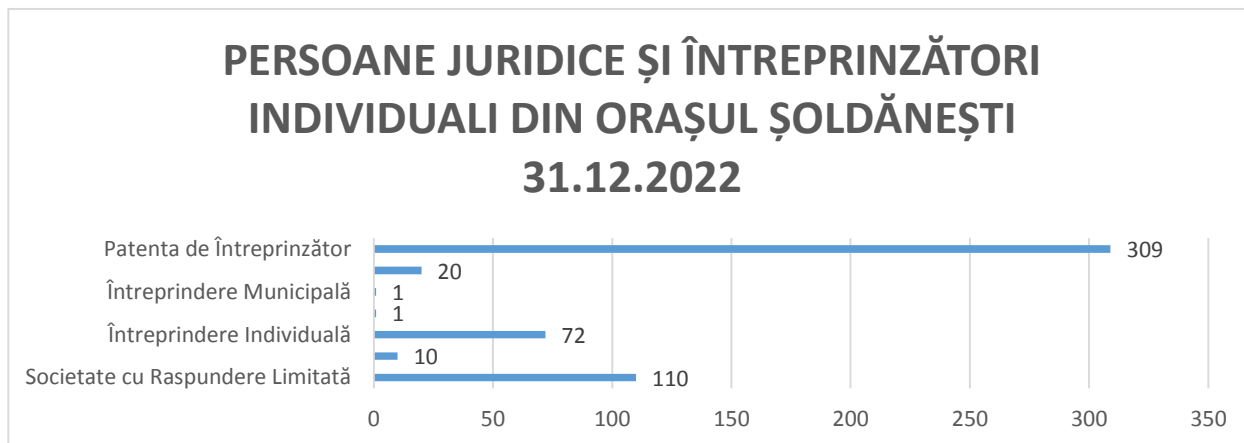
Dacă e să facem o referire și la numărul șomerilor, atunci putem face referire la următoarele cifre oferite de ANOFM, filiala Șoldănești, prezentate în diagrama alăturată.

Referitor la capitolul școlarizare, învățământ gimnazial și liceal putem menționa că la moment în oraș avem 2 instituții de învățământ școlar,



cu un contingent total de 883 copii, ceea ce constituie aproximativ 11% din numărul total al populației orașului.

2.2.2. Sfera economică



La moment în orașul Șoldănești avem 202 de agenți economici.

Dintre care:

- SRL-uri 100 înregistrate, active până în prezent.
- ÎI-uri 72 înregistrate, active până în prezent
- S.A-uri 10 înregistrate, active până în prezent
- Activitatea independentă 20
- 309 patente înregistrate.

Per concluzie putem menționa că cel mai stabil la acest moment este forma juridică SRL cu diverse genuri de activitate atât licențiată cât și nelicențiată.

Domeniul economic al orașului este reprezentat prin trei sectoare importante pentru dezvoltarea economiei locale: sectorul comerț, sectorul industrial de producere, servicii, sectorul transport și alte servicii publice (telecomunicații, asigurarea cu energie electrică și agent termic, aprovizionarea cu apă potabilă, canalizare, gestionarea deșeurilor etc.).

Sectorul comerț și servicii reprezintă o ramură importantă a economiei locale. A crescut volumul serviciilor de comunicații, de piață, servicii medicale, învățământ și a.

Ramurile cu pondere semnificativă în realizarea cifrei de afaceri generate per ansamblu la nivel de oraș, rămâne a fi comerț și servicii, predominant fiind genurile de activitate „Comerț cu ridicata nespecializat de produse alimentare, băuturi și tutun”, Comerț cu ridicata nespecializat de produse ne alimentare”, „Comerț cu ridicata al combustibililor solizi, lichizi și gazoși și al produselor derivate”, „Transporturi rutiere și de mărfuri” etc.

În ultimii 5 ani numărul întreprinderilor a crescut nesemnificativ, lucru care se datorează nivelului înalt de migrație a populației dar și a situației de stare excepțională din ultimul an.

Cca 80% din numărul total al întreprinderilor sunt organizate în bază de proprietate privată, alte 18% sunt întreprinderi cu proprietate publică.

Ponderea cea mai mare a întreprinderilor o reprezintă agenții economici ce activează în domeniul comerțului en-gros și cu ridicata. În oraș funcționează o piață cu statut de întreprindere municipală. Majoritatea agenților economici din domeniul comerțului arendează spații în această piață dar din cauza infrastructurii degradate, piața nu poate valorifica pe deplin potențialul său, fiind o constrângere în calea dezvoltării comerțului în oraș.

Printre companiile de succes se numără întreprinderi din diverse domenii. Un agent economic cu un potențial enorm de creștere și dezvoltare este SC „Brodețchi,, SRL, care oferă clienților săi diverse produse de panificație dar și servicii de prelucrare a cerealelor. Întreprinderea a fost creată în baza brutăriei vechi, în Șoldănești, fiind înregistrată ca și subdiviziune companiei mamă, amplasată în mun. Orhei. Pe parcursul anilor 2021-2022 compania a înregistrat venituri sumare de 312 milioane MDL și un profit de 26.8 milioane MDL pentru aceeași perioadă. Numărul scriptic al angajaților companiei este de 460 persoane.

O altă întreprindere importantă din Șoldănești este „Raisa Sîrbu” SRL, specializată în comerțul cu amănuntul și fabricarea mobilei. Pe parcursul anilor 2021-2022 compania a înregistrat venituri sumare de 3.36 milioane MDL și un profit de 637,000 MDL pentru aceeași perioadă. La moment are 11 angajați. Celelalte întreprinderi din Șoldănești au un număr mai mic de 10 angajați, majoritatea fiind afaceri de familie.

2.2.3. Sfera de mediu

Calitatea aerului

Nivelul de poluare a aerului în orasul Șoldănești după concentrațiile de fond este la limita permisă de normele sanitare ce duce la consecințe grave pentru mediul înconjurător, economie și sănătatea populației. Conform calculelor îndeplinite de Inspectoratul Ecologic de Stat cu folosirea “Manualului pe Inventarierea Emisiilor în atmosferă” și a datelor naționale privind bilanțul termoenergetic și indicii de producere, emisiile anuale antropice la următoarele substanțe în aerul atmosferic în raza or. Șoldănești în perioada 2010 - 2012 variază de la 0,41 până la 0,75 pentru suspensii solide, dioxid de sulf, dioxid de azot, formaldehida, și sulfatați solubili. Surse principale de poluare ale aerului sunt mijloacele de transport, sectorul energetic, cauzele fiind: utilizarea excesivă a mijloacelor uzate de transport, folosirea carburanților de calitate joasă, lipsa instalațiilor de purificarea emisiilor, utilizarea tehnologiilor de producere depășite, lipsa unui monitoring al poluării aerului cu recuperare a prejudiciului cauzat. Aproape 90% din masa totală a emisiilor este generată de sursele mobile.

2.2. Schimbări climaterice

În ultima perioada se observă o încălzire accelerată a climei ce duce la perturbații climatice pe care le trăim în prezent (seceta, ploi torențiale, inundații etc). Pentru or. Șoldănești este relevant faptul că în ultimii ani fenomenul de ariditate s-a accentuat dramatic. Am avut secete succesive, ceea ce nu s-a mai consemnat niciodată, nici în datele climatice înregistrate, nici măcar în cronicile vremii. Vara secetele sunt mai frecvente și mai grave, iar insuficiența de apă în sol - mai sporită. Precipitațiile în formă de averse conduc la spălarea mai intensă și la degradarea continuă a solurilor. Se anticipează o mai mare instabilitate a timpului și crește riscul calamităților naturale.

În scopul prevenirii sau minimalizării urmărilor de schimbări climaterice, APL întreprinde acțiuni pentru atenuarea consecințelor schimbării climei. În acest scop, se prevede utilizarea cu pricepere a resurselor energetice, realizarea proiectelor în domeniul eficienței energetice, schimbarea radicală a sistemelor de control a tehnicii și calității combustibilului, o mai bună deservire a automobilelor și limitarea importului mijloacelor de transport vechi. Atenuarea emisiilor de gaze cu efect de seră în domeniul agriculturii rezidă în renunțarea la arderea resturilor vegetale pe câmpuri.

Valorificarea potențialului de extindere a pădurilor în scopul ameliorării situației ecologice, inclusiv al stocării emisiilor de gaze cu efect de seră, constituie o componentă principală a politicii ecologice a orasului.

Volumul lucrărilor de plantare a pădurilor nu satisfac cerințele actuale. Este necesar de a extinde considerabil suprafața terenurilor împădurite, implicându-i în aceste lucrări cetatenii orasului.

Trebuie să se prevadă împădurirea zonelor de protecție a râurilor și bazinelor acvatice, a terenurilor degradate, precum și sădirea fișilor forestiere antierozionale. Importanta rămâne problema protecției spațiilor verzi din oraș, asupra cărora este exercitată o presiune neadekvată continuă.

Apa

Apa potabilă:

Aprovizionarea cu apă potabilă reprezintă un indice important în aprecierea calității vieții și asigurării unui mod sănătos de viață. În orașul Șoldănești doar aproximativ 2/3 din locuințe sînt conectate la rețeaua cu apă potabilă și rețeaua de canalizare. Lungimea totală a rețelei de apă constituie 27 km, dintre care 50% are peste 30 ani, acest fapt creînd riscuri evidente pentru funcționalitatea apeductului.

Ape subterane:

Se întîlnesc multe izvoare de apă potabilă, apele subterane se află la adîncimile cuprinse între 0,5 m și 10-15 m.

Calitatea apei:

Pînă în 2007 orașul nu avea stație de purificare a apelor reziduale. Apele reziduale se revărsau direct într-un râuleț artificial din centrul orașului, apoi în râulețul Ciorna, care se revarsă în Nistru. La moment funcționează 3 stații de purificare în 3 cartiere a orașului. 1/3 din oraș are acces la sistemul de canalizare și la stația de purificare.

Solul

Pe teritoriul raionului Șoldănești solurile se caracterizează prin fertilitate înaltă în special predomină cernoziomurile tipice, levigate, obișnuite și carbonatate, soluri cenușii și cenușii închise de pădure. Bonitatea medie a solului conform datelor din Cadastrul Funciar al Republicii Moldova este de 74 puncte, media pe raioanele republicii fiind de 63 puncte.

Printre principalele resurse minerale aflate pe teritoriul raionului se evidențiază resursele nemetalifere, cea mai mare parte a rezervelor se află în apropierea com. Mihuleni - zăcăminte de calcare, com. Olișcani – pietriș, în apropierea or. Șoldănești, com. Olișcani, Mihuleni, Vadul-Rașcov - argile, com. Alcedar, Dobrușa, Răspopeni - nisipuri.

Pe teritoriul oraşului nu există zăcăminte naturale.

Deşeuri

În ultimii 20 ani una din problemele prioritare din localitate era sistemul depăşit de salubritate a oraşului. Localitatea nu dispunea de un sistem modern de colectare, depozitare, procesare şi reutilizare a deşeurilor. Această situaţie influenţa negativ calitatea mediului natural, precum şi aspectul estetic al comunităţii. Graţie conjugării eforturilor reprezentanţilor APL, a liderilor ONG şi a reprezentanţilor sectorului privat cu suportul PNUD Moldova în anul 2009 a fost implementat proiectul „Modernizarea serviciului de salubritate din oraşul Şoldăneşti” în cadrul căruia a fost construită reţeaua de platforme de preselecţie a deşeurilor şi 3 ECO căsuţe. Anterior a fost implementat proiectul interregional „Îmbunătăţirea sistemului integrat de management al deşeurilor solide în raioanele Şoldăneşti, Rezina şi Floreşti” implementat de ADR Centru şi finanţat de Agenţia de Cooperare Internaţională a Germaniei (GIZ) în cadrul căruia a fost completată reţeaua de platforme pentru preselecţie a deşeurilor, a fost reparat şi dotat sediul ÎM „Regia Apa Şoldăneşti”. Acum întreprinderea comunală este dotată cu tehnică motorizată: Excavator VOLVO, buldozer marca SHANTUI SD22, două autospeciale MAN (KAOUSSIS), tractor marca XUZHOU KAT 1304 şi a 4 remorci marca SHANDONG JUWEL 7, echipamentului de reciclare a deşeurilor, două tractoare MTZ etc. Deşeurile orăşeneşti sunt evacuate de către ÎM „Regia Apa Şoldăneşti” o dată la două zile.

La momentul actual în oraş nu există o gunoişte modernă amenajată cu capacitate suficientă de acumulare a deşeurilor menajere. Această situaţie inevitabil duce la poluarea continuă a mediului ambiant (apă, aer, sol) şi crează premise suplimentare pentru creşterea nivelului de morbiditate al populaţiei. La etapa actuală circa 850 gospodării (33%) beneficiază de acces la sistemul de canalizare.

Biodiversitatea

Fîşii verzi de protecţie

Oraşul Şoldăneşti dispune de fîşii verzi de protecţie, plasate în diferite regiuni ale oraşului pe lângă case de locuit, diferite întreprinderi şi instituţii, precum şi de-a lungul drumurilor. Suprafaţa totală a fîşiiilor verzi este de 33,9 ha, dintre care 28 ha se află în proprietatea statului, iar 5,9 ha sînt proprietate publică a UAT. Fîşiiile amplasate de-a lungul drumurilor, din jurul şcolilor şi caselor de locuit sînt îngrijite.

2.2.4. Sfera spaţial-funcţională

La capitolul analizei spațiale și funcționale, a fost examinată în unități de analiză, disponibilitatea serviciilor sociale cum ar fi: servicii educaționale (grădinițe, școli), instituții medico-sanitare, instituții cultural, instituții de securitate, facilități sportive, zone de recreere și locuri de joacă.

Prezența lor în zonă, are o importanță enormă în soluționarea problemelor și oferirea locuitorilor a serviciilor necesare.

Lipsa acestor instituții și servicii au un impact negativ asupra persoanelor care nu au acces la ele.

Orașul Șoldănești, este un oraș mic (situat pe locul 49 în clasamentul orașelor ca mărime), având câte un singur prestator de servicii medicale, de securitate și alte servicii publice, care sunt situate în zona centrală a orașului, sau în apropiere de aceasta, fapt menționat în Planul Urbanistic General al orașului.

De asemenea, majoritatea instituțiilor de comerț și alimentare publică sunt situate în centrul orașului conform PUG.

În cadrul analizei spațial-funcționale au fost analizați prestatorii de servicii educaționale și socio-culturale din oraș, și anume: școlile, grădinițele, bibliotecile ș.a.

Instituțiile de educație timpurie sunt 5 la număr, care sunt situate în zona I și II.

Prezența instituțiilor socio-culturale, presupune existența unui spațiu de interacțiune în care sunt promovate valorile spirituale și activismul civic.

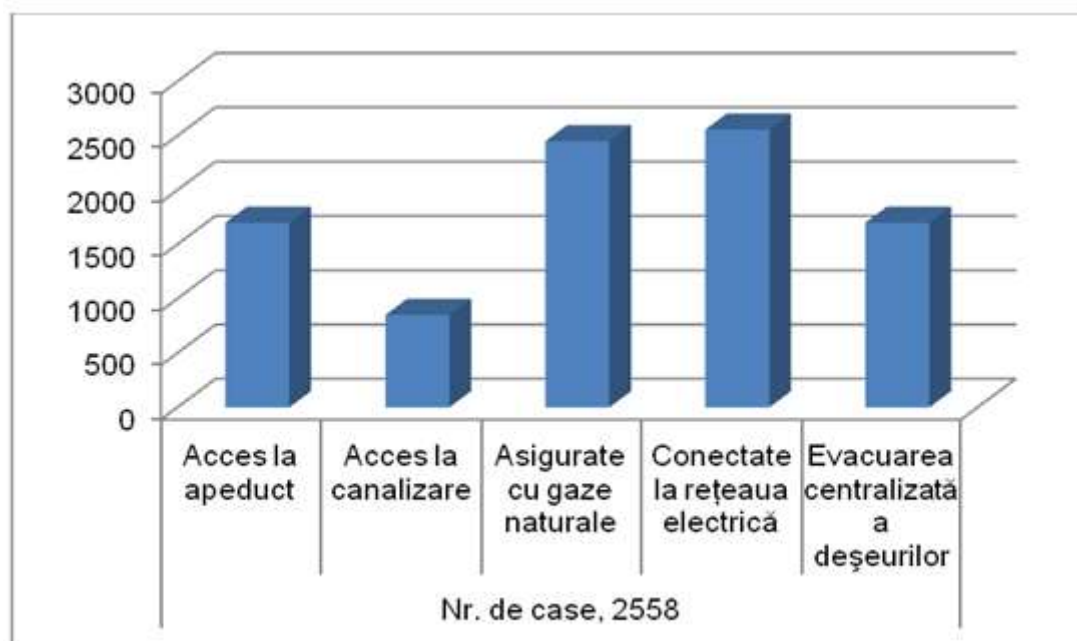
2.2.5. Sfera tehnică

Infrastructura

Una din cele mai grave probleme cu care se confruntă orașul Șoldănești ține de reabilitarea și menținerea infrastructurii locale. Până în prezent, APL au reușit să obțină și să implementeze un șir de proiecte importante menite să soluționeze problemele ce țin de infrastructură.

Problema salubrității se rezolvă prin 2 proiecte implementate în 2009-2010. Prin intermediul proiectului de Modernizare a sistemului de salubritate s-au construit 27 platforme selective de colectare a deșeurilor, plasarea urnelor, modernizarea serviciului, evacuarea gunoștilor stihinice, etc. Acest proiect se continuă prin finanțarea de către Biroul de Cooperare Tehnică a Germaniei. Se va extinde serviciul de colectare a deșeurilor în 7 localități din bazinul râului Ciorna.

Problema iluminării stradale. În 2007 erau 57 felinare stradale, acum sunt peste 200, deși mai sunt cartiere unde lipsește iluminarea stradală. Se preconizează înaintarea unor proiecte pentru obținerea energiei din surse alternative – baterii solare mici.



Sursa: Primăria Șoldănești

Rețeaua de apă și canalizare

În orașul Șoldănești doar aproximativ 2/3 din locuințe sînt conectate la rețeaua cu apă potabilă și rețeaua de canalizare. Lungimea totală a rețelei de apă constituie 27 km, dintre care 50% are peste 30 ani, acest fapt creînd riscuri evidente pentru funcționalitatea apeductului. La momentul apă este livrată pentru toată perioada zilei.

Pînă în 2007 orașul nu avea stație de purificare a apelor reziduale. Apele reziduale se revărsau direct într-un râuleț artificial din centrul orașului, apoi în râulețul Ciorna, care se revărsă în Nistru. La moment funcționează 3 stații de purificare în 3 cartiere a orașului. 1/3 din oraș are acces la sistemul de canalizare și la stația de purificare.

Rețeaua de canalizare cu o lungime de 25 km ceea ce constituie 50% din necesarul asigurat. Rețeaua de apă și canalizare este gestionată de către Întreprinderea municipală „Regia Apă Șoldănești”, care dispune de utilaj și tehnologii depășite, situație ce nu permite îmbunătățirea serviciilor prestate.

Gestionarea deșeurilor

În ultimii 20 ani una din problemele prioritare din localitate era sistemul depășit de salubritate a orașului. Localitatea nu dispunea de un sistem modern de colectare, depozitare, procesare și reutilizare a deșeurilor. Această situație influența negativ calitatea mediului natural, precum și

aspectul estetic al comunității. Grație conjugării eforturilor reprezentanților APL, a liderilor ONG și a reprezentanților sectorului privat cu suportul PNUD Moldova în anul 2009 a fost implementat proiectul „Modernizarea serviciului de salubritate din orașul Șoldănești” în cadrul căruia a fost construită rețeaua de platforme de preselecție a deșeurilor și 3 ECO case. Anterior a fost implementat proiectul interregional „Îmbunătățirea sistemului integrat de management al deșeurilor solide în raioanele Șoldănești, Rezina și Florești” implementat de ADR Centru și finanțat de Agenția de Cooperare Internațională a Germaniei (GIZ) în cadrul căruia a fost completată rețeaua de platforme pentru preselecția deșeurilor, a fost reparat și dotat sediul ÎM „Regia Apa Șoldănești”. Acum întreprinderea comunală este dotată cu tehnică motorizată: Excavator VOLVO, buldozer marca SHANTUI SD22, două autospeciale MAN (KAOUSSIS), tractor marca XUZHOU KAT 1304 și a 4 remorci marca SHANDONG JUWEL 7, echipamentului de reciclare a deșeurilor, două tractoare MTZ etc. Deșeurile orașenești sunt evacuate de către ÎM „Regia Apa Șoldănești” o dată la două zile.

La momentul actual în oraș nu există o gunoiște modernă amenajată cu capacitate suficientă de acumulare a deșeurilor menajere. Această situație inevitabil duce la poluarea continuă a mediului ambiant (apă, aer, sol) și creează premise suplimentare pentru creșterea nivelului de morbiditate al populației.

Telecomunicații

Accesul la servicii de telecomunicații de calitate (telefonie fixă și telefonie mobilă) a sporit considerabil în ultimii 5 ani, prestatorii oferind servicii noi și diversificate (se referă la telefonie mobilă) pentru populație.

La momentul actual în oraș activează un singur prestator de servicii de telefonie fixă – S.A. „Moldtelecom”. De asemenea în localitate activează câțiva operatori de telefonie mobilă (Orange, Moldcell, Unite), care oferă populației o gamă variată de servicii de telefonie mobilă.

2.2.6. Diagnoza zonelor orașului și identificarea celor degradate.

Determinarea zonelor degradate a fost realizată prin analiza tuturor sectoarelor din oraș în baza a 5 categorii de indicatori: sociali, economici, de mediu, tehnici, spațial – funcționali. Această

analiză a permis studierea sectoarelor orașului din toate perspectivele, ceea ce a facilitat înțelegerea pe deplin a situației complexe la nivelul fiecărui sector.

Adițional analizei cantitative (în baza indicatorilor și a datelor statistice colectate), persoanele responsabile de revitalizarea orașului Șoldănești împreună cu membrii Comitetului de Coordonare și facilitatorii locali, au realizat vizite în teren pentru a acumula informații calitative și a înțelege corect realitatea din sectoarele orașului.

Domeniu	Denumire Indicator	Sursa	Tip de indicator/ Interpretare
Social	Beneficiari asistență socială	Direcția AS	Destimulatoriu
	Persoane cu necesități speciale	Direcția AS	Destimulatoriu
	Nr. șomeri pe categorii de vârstă	ANOFM, DOFM Șoldănești	Destimulatoriu
	Nr. Solicități de asistență socială		Destimulatoriu
	Nr. Solicități de servicii ANOFM	ANOFM Șoldănești	Destimulatoriu
Economic	Persoane juridice gen activitate, repartizare sector.	DGDF Șoldănești Primăria Șoldănești	Stimulatoriu
	Persoane juridice, fizice înregistrate	Primăria Șoldănești	Stimulatoriu
	Taxe locale colectate, gen activitate agenți economici etc.	DGDF Șoldănești	Stimulatoriu
Mediu	Puncte de colectare a deșeurilor.	Primăria Șoldănești	Stimulatoriu
	Stații de epurare, rețea canalizare, poligonul de colectare a deșeurilor solide etc.	Primăria Șoldănești	Stimulatoriu
Spațial Funcțional	Instituții socio-culturale	Primăria Șoldănești	Stimulatoriu
Tehnic	Rețele apă/canalizare, stare tehnică, prezența rețelei, utilizatori Nr. rute și străzi deservite.	Primăria Șoldănești	Stimulatoriu

Lista indicatorilor utilizați în analiza zonelor orașului Șoldănești

Sfera Socială

Pentru determinarea zonelor urbane degradate cea mai mare importanță s-a dat identificării fenomenelor sociale negative. Astfel în cadrul analizei, 5 dintre cei 13 indicatori analizați la nivel de sectoare sunt indicatori sociali. Pentru asigurarea comparabilității sectoarelor, au fost utilizați indicatorii relativi, aflându-se valoarea acestora CVR (Coeficientul de Valoare Relativă) la nivel de sector, raportată la 1000 de locuitori (la nivel de sector).

Rezultatul obținut la nivel de sector a fost comparat cu valoarea medie pe oraș. Metodologia specifică pentru analiza datelor pe categorii este explicată la fiecare paragraf.

Pentru a identifica intensitatea fenomenelor sociale negative la nivel de zone ale orașului, au fost analizați, în total, 8 indicatori sociali. Pentru a oferi o imagine generală, în tabelul de mai jos, sunt prezentați 5 dintre cei mai reprezentativi indicatori.

Cu roșu sunt marcate valorile indicatorilor în 4 zone, care reflectă intensitatea sporită a fenomenelor sociale negative, în comparație cu media per oraș. În tabel au fost incluși indicatori relativi (indicatorii raportați la 1000 de locuitori la nivel de sector) pentru a asigura comparabilitatea unităților de analiză. Datele analizate sunt pentru anul 2022 și vin din mai multe surse: ANOFM, Direcția Asistență Socială Șoldănești, Direcția Generală Deservire Fiscală, etc.

Indicatori	1	2	3	4	5	
Sectoare	<i>Familii social vulnerabile</i>	<i>Beneficiari de asistență socială</i>	<i>Persoane cu necesități speciale</i>	<i>Adresări la serviciile de asistență socială</i>	<i>Adresari la ANOFM</i>	Total CVR
Zona I	107,5	13,06	5,7	146	7,7	280,5
Zona II	65,1	9,24	3,7	78	5,1	161,14
Zona III	64,0	10,60	4,7	109	6,3	194,6

CVR (Coeficientul de Valoare Relativă) raportat la indicatori și zonele orașului Șoldănești.

MINIM	MEDIU	MAJOR
-------	-------	-------

Gradul de intensitate a fenomenelor sociale negative în baza indicatorilor

Familii social vulnerabile - desemnează persoane sau familii care sunt în risc de a-și pierde (sau deja au pierdut) capacitatea de satisfacere a nevoilor zilnice de trai din cauza unor situații de boală, dizabilitate, sărăcie, dependență de droguri sau de alcool ori a altor situații care conduc la vulnerabilitate economică și socială. La categoria dată zona I detașat deține cel mai mare CVR, urmată fiind de zona III.

Numărul beneficiarilor de asistență socială - arată care sunt sectoarele cu cel mare grad de sărăcie și numărul persoanelor social-vulnerabile. În orașul Șoldănești există 625 persoane beneficiază de diferite tipuri de ajutor social. La categoria dată poziția dominantă este determinată la fel de zona I, fiind imediat urmată, cu o diferență minoră, de către zona III.

Persoanele cu necesități speciale - reprezintă una din cele mai vulnerabile categorii de populație din perspectiva integrării în societatea, încadrarea în câmpul muncii și accesul la diverse servicii și utilități publice. În orașul Șoldănești sunt înregistrate 37 de persoane cu nevoi speciale (înregistrați în anul 2022). Totuși, nu toate persoanele sunt integrate în societate și există necesitatea de a extinde serviciile de acest tip. La această categorie zona I detașat se evidențiază față de celelalte zone, cel mai apropiat punctaj îl are zona III cu o diferență de aproximativ 1 unități CVR.

Adresări la serviciile de asistență socială - reprezintă o categorie a populației care necesită o formă de suplimentare sau de substituie a veniturilor individuale/familiale obținute din muncă, în vederea asigurării unui nivel de trai minimal, precum și o formă de sprijin în scopul promovării incluziunii sociale și creșterii calității vieții anumitor categorii de persoane ale căror drepturi sociale sunt prevăzute expres de lege. La această categorie lider este la fel zona I, care detașat se evidențiază, cea mai apropiată fiind zona III, cu o diferență de 37 unități CVR.

Numărul adresărilor la Agenția pentru Ocuparea Forței de Muncă (AOFM) - indică nivelul veniturilor locuitorilor, ponderea înaltă a persoanelor fără un loc de muncă, respectiv fără un

venit stabil, reflectă și o rată de sărăcie mai mare în sector. În lipsa indicatorilor privind numărul șomerilor înregistrați la nivel de zone urbane, a fost analizată situația privind forța de muncă și șomajul din perspectiva numărului adresărilor la AOFM. Numărul mare de adresări la AOFM din anumite sectoare vorbește despre un număr mare al persoanelor cu venituri reduse. În anul 2022 la oficiul AOFM s-au adresat 50 persoane în total, la nivelul orașului Șoldănești. La acest capitol lider de poziție este la fel zona I, fiind urmată în apropiere ca valoare CVR cu o diferență minoră de până la 2 unitate CVR, de către zona III.

Concluzie. Astfel în urma analizei indicatorilor sociali sus menționați, și stabilind CVR-ul pentru fiecare indicator și zonă în parte, per ansamblu putem constata că cea mai degradată zonă a orașului este zona I, cu un punctaj maxim de 280,5 unități CVR, diferență detașată față de celelalte zone, de asemenea zona respectivă fiind lider la toți 5 indicatori. Pe locul II este zona III care are un punctaj de 194,5 unități CVR.

Sfera Economică

Unul dintre elementele care indică nivelul de dezvoltare economică a orașului este numărul agenților economici. În orașul Șoldănești, în anul 2022 au fost înregistrați 202 de persoane juridice și întreprinzători individuali. În structura economiei locale predomină comerțul, cu peste 50% din numărul întreprinderilor. Majoritatea întreprinderilor comerciale sunt deschise de antreprenorii locali.

Ponderea înaltă a comerțului este influențată migrația populației, remitențele cărora contribuie la creșterea puterii de cumpărare.

Relevanță maximă pentru determinarea zonelor degradate, o are numărul de agenți economici care activează în cele trei zone ale orașului. Acest indicator este unul progresiv, deoarece un coeficient mare atestă prezența unui fenomen pozitiv.

Astfel, cu cât numărul de agenți economici dintr-o zonă este mai mare, cu atât zona are un potențial mai mare, oferă mai multe locuri de muncă și determină creșterea nivelului de venituri și, invers, un număr mic de agenți economici relevă faptul că zona nu este atractivă pentru realizarea activităților economice.

De asemenea în baza prelucrării analitice a datelor a fost calculat și Coeficientul de Valoare Relativă pe sector care va servi ca un suport de bază în determinarea zonelor degradate.

Reieșind din cele expuse, la capitolul persoane juridice și fizice, putem constata că zona cea mai degradată este Zona II.

Așa cum această zonă este formată în marea majoritate doar din locuințe individuale, instituții publice, sectorul privat bine dezvoltat practic lipsește.

De asemenea, lipsesc arii omogene destinate unităților economice de producere (de exemplu ZEL). În mare parte, în zona II sunt agenți economici mici și mijlocii (magazine alimentare, materiale de construcție, gherete etc.). CVR (Coeficientul de Valoare Relativă) raportat la indicatori și zonele orașului Șoldănești. Gradul de intensitate a fenomenelor negative în baza indicatorilor

Indicatori	1	
Sectoare	Prezența agenți economici	Total CVR
Zona I	41,2	41,2
Zona II	13,9	13,9
Zona III	19,2	19,2

MINIM **MEDIU** **MAJOR**

Celelalte zone, cu excepția zonei I în care sunt concentrați majoritatea agenților economici, prezintă valori sub nivelul ratei medii per oraș.

Concluzie. Analizând indicatorii sus enumerați referitor la mediul economic, putem constata că zona cea mai degradată cu activitate economică modestă este zona II, urmată de zona III. Acest fapt poate fi cu certitudine explicat deoarece majoritatea activității economice este concentrată în

zona I, iar zonele sus menționate sunt zone periferice slab dezvoltate însă cu un potențial investițional atractiv.

Sfera de mediu

Conform datelor disponibile, în orașul Șoldănești nu sunt gunoiști autorizate. Principalele surse de poluare a aerului în oraș sunt transportul auto, stațiile de alimentare cu petrol, cazangeriile instituțiilor publice, sursele de încălzire de toate tipurile din gospodăriile individuale, arderea ilegală a miriștii a terenurilor adiacente orașului, deșeurile de la animale din gospodăriile personale. Analiza sferei de mediu în orașul Șoldănești este relativ dificil de realizat, datorită lipsei datelor disponibile atât la nivel local cât și național. Totuși, vizitele de observare în teren au evidențiat care sunt cele mai acute probleme.

Sfera spațial-funcțională

La categoria spațial-funcțională au fost analizați indicatorii: numărul de instituții educaționale, instituții sportive, culturale. Facilitățile ce țin de securitate, instituții medico-sanitare sau culturale nu prezintă relevanță la analiza zonelor, deoarece aceste instituții menționate deservesc populația din toate cele trei zone și se află cu preponderență în zona I sau II.

CVR (Coeficientul de Valoare Relativă) raportat la indicatori și zonele orașului Șoldănești

Indicatori	1	2	Total CVR
Sectoare	<i>Contingent de copii grădiniță</i>	<i>Copii școlarizați</i>	
Zona I	1	1	2
Zona II	0,99	0,99	1,98
Zona III	0	0	0
	MINIM	MEDIU	MAJOR

Gradul de intensitate a fenomenelor sociale negative în baza indicatorilor

Astfel, analizând datele din tabelul de mai sus putem observa că la acest capitol cel mai mic punctaj cu un decalaj major regresiv, îl deține Zona III. Așa cum s-a menționat mai sus în zona respectivă lipsesc celelalte facilități spațial-funcționale de care se bucură măcar și parțial celelalte zone, de ex, I.P. educative, bibliotecă, teren sportiv etc.

2.3. Determinarea zonei de revitalizare.

Conform "Liniilor Directoare privind Revitalizarea Urbană în Republica Moldova", zona de revitalizare este zona care cuprinde întregul teritoriu sau o parte din zona degradată, caracterizată printr-o concentrare specifică a fenomenelor negative, pentru care, datorită importanței semnificative pentru dezvoltarea locală, se intenționează implementarea revitalizării.

Procesul de identificare a zonelor degradate se bazează pe date transparente din diverse surse, indicatorii având rolul unor instrumente reale, care indică nivelul de degradare în diverse sfere ale vieții în cele 3 zone delimitate.

Criteriul de bază pentru determinarea zonelor degradate reprezintă acumularea fenomenelor sociale negative, care adițional sunt însoțite de probleme economice, ecologice, tehnice și/sau spațial-funcționale. În urma interpretării indicatorilor, în cadrul analizei, am stabilit ca importanță deosebită o are categoria de indicatori sociali, deoarece revitalizarea urbană are în centrul conceptului său oamenii și comunitățile locale.

După analiza ratelor indicatorilor per 1000 locuitori, pentru fiecare domeniu și pentru fiecare zonă, a fost stabilit că Zona I este zona cu cele mai multe fenomene sociale negative.

Totodată, așa cum ratele indicatorilor economici cât și ratele indicatorilor de mediu în cazul acestui studiu descriu mai mult aspectul cantitativ decât calitativ, cu privire la gravitatea fenomenelor negative, decizia cu privire la determinarea zonei degradate a fost luată în baza ratelor indicatorilor sociali și spațiali-funcționali.

Grupul de lucru a Comitetului de Coordonare pentru revitalizarea urbană a efectuat o vizită în teren în zonele orașului, pentru a stabili situația de facto existentă și identificarea zonei degradate. Astfel, în urma datelor colectate, cât și a situației existente în zone, s-a decis că Zona de revitalizare urmează a fi Zona I care înregistrează pe cele mai multe fenomene negative, dar având și potențial de dezvoltare.

Această decizie a fost fundamentată atât pe concentrarea sporită a fenomenelor negative din zonă, cât și pe potențialul de care dispune acest sector. Prin urmare, următoarele argumente au stat la baza prezentei decizii:

- numărul mare al fenomenelor negative de natură socială (șomeri, persoane social-vulnerabile, persoane cu nevoi speciale);
- spații publice nevalorificate – în zona de revitalizare existe câteva spații publice care pot fi valorificate pentru crearea zonelor de recreere și spațiilor de joacă;
- potențialul local al inițiativelor comunitare – în zona de revitalizare sunt lideri locali care au deschiderea de a contribui la dezvoltarea zonei și implicarea locuitorilor în soluționarea problemelor locale.

În concluzie, zona selectată, include în sine atât fenomene negative, cât și pozitive, dar are și un potențial de dezvoltare a proiectelor de revitalizare urbană.

În acest context, luând în considerare apariția simultană a problemelor sociale și spațial funcționale, Zona I a fost identificată ca zona degradată.

Grupul de lucru a Comitetului de Coordonare pentru revitalizarea urbană s-a întrunit în ședință de activitate, în urma căreia a efectuat și o vizită în teren în Zona I, pentru a stabili situația de facto existentă și identificarea problemelor, necesităților zonei degradate dar și a liderilor locali și persoanelor cu inițiativă de a se implica în procesul de revitalizare.

Astfel, în urma acestei vizite au fost identificați potențialii membri ai Comisiei Consultative pentru revitalizare urbană, iar ulterior a avut loc prima ședință comună de lucru a Comitetului de Coordonare și Comisia Consultativă (formată la această ședință) pentru revitalizare urbană, în cadrul căreia, ținând cont de doleanțele locuitorilor din Zona I și necesitățile identificate, au fost trasate direcțiile prioritare de revitalizare urbană pentru zona identificată.

III. Analiza aprofundată a zonei de revitalizare

Scopul acestei analize este de a cerceta în detaliu fenomenele negative care apar în zona de revitalizare, precum și de a identifica potențialul acestei zone în diverse sfere. Un diagnostic aprofundat servește la dezvoltarea unor astfel de proiecte de revitalizare care vor rezolva problemele specifice ale comunității locale într-un mod cuprinzător, utilizând potențialul său.

Pentru elaborarea acestei analize au fost folosite mai multe surse: Direcția Asistență Socială și Protecție a Familiei, Agenția Ocupării Forței de Muncă, Biroul Național de Statistica – reprezentanța, etc. De asemenea au avut loc mai multe vizite de teren și interviuri cu locuitorii, precum și au fost organizate ședințe ale comisiei consultative. Din comisia consultativă au făcut parte locatari și reprezentanți ai diferitor instituții din zona de revitalizare, astfel respectând principiul de participare, incluziune și transparență.

În capitolul ce urmează au fost depistate cele mai stringente probleme din zona de revitalizare, au fost identificate necesitățile locuitorilor, precum și potențialul de dezvoltare din resursele existente.

Această analiză aprofundată stă la baza formulării și planificării ideilor de proiecte de revitalizare și a intervențiilor, care reprezintă, de fapt, soluții pentru problemele specifice ale comunității locale într-un mod cuprinzător, valorificând resursele sale.

Analiza aprofundată a zonei de revitalizare are ca scop realizarea unei cercetări în detaliu, și complexă a problemelor, identificarea necesităților de revitalizare în baza potențialului zonei de revitalizare Zona I.

Per ansamblu, în urma analizei celor expuse mai sus, reiterăm că cercetarea în detaliu va reprezenta baza proiectelor de revitalizare care au scopul de a soluționa problemele specifice zonei, utilizând potențialul de dezvoltare a acesteia.

3.1. Descrierea zonei de revitalizare urbană

Zona de revitalizare Zona I se află în partea centrală a orașului.

Procesul de analiză a zonei de revitalizare s-a bazat atât pe date cantitative, obținute din diverse surse oficiale, cât și pe informații calitative care au rezultat din discuțiile cu locuitorii din zonă și din ședințele Comisiei Consultative.

În acest capitol vom folosi, desigur, rezultatele fact finding, ale reuniunilor Comisiei Consultative - dar ne bazăm și pe toate datele și informațiile, astfel încât să putem să conturăm o imagine completă a zonei de revitalizare (a fiecărui dintre fragmentele acesteia), prin sfere: socială, economică, tehnică, spațial funcțională etc.

Această analiză va servi pentru a identifica în mod concret tipurile și gradul de degradare, probleme, fenomene și procese negative, dar în același timp necesități și potențiale.

Crearea și funcționarea Comisiei Consultative a reprezentat instrumentul principal de dialog cu locuitorii zonei de revitalizare, mai mult decât atât ședințele Comisiei au contribuit la consolidarea relațiilor dintre instituțiile din zonă, locuitorii și agenții privați.

În cadrul analizei au fost specificate:

- problemele identificate;
- necesitățile de revitalizare;
- potențialul de dezvoltare.

3.2.1. Sfera Socială

Sărăcia este cel mai grav fenomen social negativ care apare în zona de revitalizare. Caracteristic pentru zona dată este anume cel mai mare număr de persoane care beneficiază de prestații sociale – ceea ce constituie 37% din numărul total de persoane pe întregul oraș care beneficiază de ajutoare sociale. Problema sărăciei este strâns legată de alte probleme sociale, cum ar fi nivel scăzut al pregătirii profesionale care duce la dificultăți în angajarea în câmpul muncii, și respectiv rata mare a șomajului. Toate acestea produc dependența de ajutoarele sociale și menținerea așa numitei „capcane a sărăciei” (poverty trap).

Persoanele expuse riscului de sărăcie necesită sprijin special, multidirecțional. În primul rând, populația are nevoie de cursuri de pregătire profesională pentru sporirea posibilității de angajare în câmpul muncii. De asemenea, se cer noi locuri de muncă, intensificarea activității economice pentru ca familiile din zona de revitalizare să aibă un venit stabil.

Pot fi create programe de investiții economice/întreprinderi sociale, care ar reieși din activitățile corespunzătoare nivelului de pregătire profesională a locuitorilor.

În urma studiului efectuat asupra structurii populației la nivel de oraș și la nivel de zone, s-a constatat că în zona de revitalizare se atestă o dinamică regresivă a populației comparativ cu celelalte zone ale orașului, cu tendințe de mărire a numărului persoanelor cu necesități speciale, astfel rata procentuală a persoanelor implicate în activitățile de muncă este foarte scăzută comparativ cu celelalte sectoare ale orașului.

Copiii cu cerințe educaționale speciale, familiile cărora sunt plecate peste hotare, necesită integrarea în mediul extrașcolar prin diversificarea activităților extrașcolare precum și prin amenajarea zonelor de agrement și de odihnă. Pe termen lung, prin crearea condițiilor optime de trai, migrația va scădea, zona devenind una atractivă.

În urma discuțiilor cu locuitorii din zonă s-a stabilit ca rata înaltă a familiilor defavorizate este cauzată de veniturile reduse a populației, incapacitatea de a se angaja în câmpul muncii, lipsa de informare.

Incluziunea comunitară este posibilă prin promovarea identității locale a zonei și anume prin activități culturale tematice organizate în zonă (hramul zonei, zile sportive etc.). Totodată pentru a stimula incluziunea comunitară, persoanele care beneficiază de ajutor social sunt implicate în activități/muncă în folosul comunității – salubritatea teritoriilor verzi, cositul ierbii, întreținerea parcurilor etc.

O altă problemă ar fi gradul scăzut a securității personale în zona de revitalizare. Lipsa utilităților ce țin de infrastructura stradală: căi de acces, parcări, stații de amenajare etc. fapt ce se confirmă

prin numărul mare de adresări și petiții către Administrația Publică Locală – din 156 - 97 parvin din Zona Centru.

În cadrul ședințelor cu Comisia Consultativă și în cadrul ședinței cu tinerii s-a pus accentul pe nivelul scăzut de implicare a populației în viața comunității. Situația ar putea fi schimbată prin sensibilizarea populației, prin implicarea în activități de salubritate și înverzire a zonei de revitalizare, prin acțiuni de voluntariat și prin bugetarea inițiativelor civice, prin crearea asociației de locatari care ar facilita rezolvarea problemelor comunitare.

3.2.2. Sfera Economică

Conform analizei cantitative domeniul economic atestă valori pozitive în această zonă. Numărul agenților economici reprezintă dezvoltarea sectorului dat, însă situația creată în urma tuturor circumstanțelor actuale necesită susținere din partea Administrației Publice Locale și Centrale. Serviciile existente în zonă necesită îmbunătățire, iar populația zonei inclusiv tinerii vor avea oportunitatea de a deschide mici afaceri, astfel fiind diminuată rata migrației.

Necesitatea de a avea în apropiere servicii care prestează comerț cu amănuntul și sănătate au fost expuse în cadrul tuturor ședințelor Comisiei de Revitalizare și în cadrul întrunirilor cu tinerii.

O soluționare în acest sens ar fi încurajarea tinerilor antreprenori, cât și instruirea lor, atragerea sectorului privat în zona de revitalizare. Spații publice existente trebuie folosite cu chibzuință. Clădirile și spațiile abandonate reprezintă un potențial economic ce poate fi valorificat.

3.2.3. Sfera de Mediu

Starea mediului ambiant și utilizarea durabilă a resurselor naturale influențează condițiile de creștere economică, nivelul și calitatea vieții populației.

Pentru a analiza situația în această sferă au fost colectate date pentru prezența platformelor de colectare a deșeurilor și prezența spațiilor verzi.

Problema gestionării deșeurilor se manifestă tot mai acut din cauza creșterii cantității și diversității acestora, precum și a impactului lor negativ asupra mediului înconjurător.

O problemă a zonei de revitalizare reprezintă insuficiența platformele de colectare a deșeurilor. Actualmente, locuitorii caselor la sol beneficiază o dată pe săptămână de evacuarea deșeurilor de către întreprinderea responsabilă cu care au încheiat contract.

O altă problemă a zonei de revitalizare reprezintă lipsa spațiilor verzi. Din perspectivă ecologică, spațiile verzi urbane sunt un adevărat moderator al impactului activităților umane asupra mediului înconjurător. Ca spații publice, spațiile verzi contribuie la creșterea incluziunii sociale, prin crearea de oportunități pentru ca persoanele de toate vârstele să interacționeze atât prin contact social informal, cât și prin participarea la evenimentele comunității care pot fi organizate anume în așa spații amenajate.

La moment, zona nu dispune de spațiu verde amenajat, însă dispune de spațiu public în preajma Liceului, unde actualmente terenul este într-o stare degradată care ar putea fi utilizat în amenajarea unui spațiu eco-friendly.

Problemele de mediu au fost discutate pe larg la ședințele Comisiei Consultative, fiind plasate în categoria problemelor care necesită să fie soluționate în timpul apropiat.

3.2.4. Sfera Spațial-funcțională

Zona de revitalizare se află în centrul orașului și include în proporție de peste 90 % case la bloc. Sectorul este unul locativ, dar lipsesc practic unele facilități ce țin de agrement, recreere și spații publice. În zona liceului există un spațiu public degradat care nu are infrastructura necesară, dar care este folosit de către locuitorii zonei ca spațiu comunitar atât pentru petrecerea timpului liber cât și pentru plimbare.

Analiza domeniului spațial-funcțional atât în cadrul analizei cantitative cât și în cadrul ședințelor Comisiei Consultative a vizat existența și starea serviciilor publice în zonă și a facilităților de agrement în sectorul dat.

În cadrul ședinței Comisiei Consultative s-a constatat că spațiul din preajma instituției sus menționate este unul dintre puținele spații publice ce ar putea fi valorificat și amenajat pentru a corespunde necesităților locuitorilor. Astfel pentru a facilita interacțiunea comunitară este necesar amenajarea unui complex de agrement și sport pentru toate vârstele și pentru toate grupurile sociale. Necesitatea amenajării a unui spațiu public de agrement a fost subliniată în peste 30 de esee ce au fost elaborate de către elevii liceului din zonă cu tema ”Cum vreau să văd zona în care locuiesc”.

3.2.5 Sfera Tehnică

Întrucât zona de Centru este o zonă cu case preponderent la bloc, rețeaua de canalizare există doar la blocuri , iar la casele particulare lipsește.

Infrastructura urbană degradată precum drumurile rele, lipsa sau starea deplorabilă a căilor de acces, lipsa parcărilor în preajma instituțiilor publice, insuficiența iluminării stradale, insuficiența semnelor de circulație duc la insuficiența de securitate în trafic .

Un potențial important ce ține de domeniul tehnic în zona de revitalizare este conexiunea la transportul public. O problemă în acest sens este amenajarea stațiilor de așteptare. Locuitorii nu dispun de stații de așteptare bine amenajate și sunt nevoiți să aștepte transportul în condiții meteo nefavorabile.

Pentru a spori securitatea personală a fiecărui locuitor din zonă este necesar de a soluționa aceste probleme prin reparația drumurilor, amenajarea stațiilor de așteptare cel puțin în punctele mai aglomerate, amenajarea căilor de acces și a parcărilor în sectorul instituțiilor publice, extinderea rețelelor de canalizare.

IV. Viziunea și obiectivele de dezvoltare a zonei de revitalizare

MISIUNEA – consolidarea eforturilor comune a tuturor actorilor comunitari întru promovarea valorilor fundamentale locale pentru asigurarea unui trai decent și prosperarea zonei.

VIZIUNE – în urma implementarea Programului de Revitalizare Urbană, prin asigurarea incluziunii comunitare a locuitorilor, îmbunătățirii calității spațiului și promovării identității locale, Zona I va fi un spațiu atractiv pentru locuitori și va avea un rol important în viața orașului Șoldănești.

Scopul Strategic al programului de Revitalizare Urbană a orașului Șoldănești 2023-2026

Transformarea zonei de revitalizare Zona I într-un spațiu care va spori calitatea vieții oamenilor, oferind condiții optime pentru dezvoltare tuturor cetățenilor.

	Obiective strategice	Scopuri specifice
1	Sporirea incluziunii sociale și activismul civic în Zona de Revitalizare urbană.	A. Promovarea incluziunii sociale a tuturor categoriilor de cetățeni și diminuarea stereotipurilor; B. Susținerea copiilor cu cerințe educaționale speciale în procesul de școlarizare;
2	Modernizarea infrastructurii din zona de revitalizare prin amenajarea și dotarea spațiilor publice pentru stimularea și asigurarea interacțiunii sociale.	A. Amenajarea spațiilor publice inclusive; B. Sensibilizare locuitorilor cu privire la problemele de mediu; C. Asigurarea securității și calității infrastructurii rutiere și pietonale.
3	Facilitarea dezvoltării social – economice a Regiunii de Revitalizare.	A. Crearea noilor locuri de muncă; B. Susținerea inițiativelor antreprenoriale locale; C. Asigurarea șanselor de pregătire profesională pentru tinerii apti de muncă.

V. Proiectele de revitalizare urbană

Fișa proiectelor

Nr. Proiectului	1
Titlul proiectului	<i>Crearea unui complex sportiv multifuncțional regional destinat activităților de agrement</i>
Obiectiv specific	OS 3
Localizarea	ZR
Instituția responsabilă	Primăria orașului Șoldănești
Grupurile țintă	Locuitorii ZR
Descrierea proiectului	O zonă sănătoasă și fericită este zona în care există spații destinate activităților de agrement. Proiectul presupune crearea unui complex sportiv multifuncțional destinat activităților de agrement. Spațiul va fi dotat cu gard de protecție și suprafață de asfalt. Spațiul multifuncțional, cu un design flexibil, poate fi utilizat pentru multiple activități sportive, competiții locale, regionale, naționale etc. Totodată, suprafața de asfalt din proximitate poate fi căpăta funcții multiple: utilizată pentru jocuri desenate cu creta sau vopsea, activități sportive precum exerciții de fitness alături de vecini, sau se poate juca badminton ori diverse jocuri cu mingea.
Cost estimativ	20 000 000 MDL
Sursa de finanțare	Surse externe Bugetul orășănesc – 10 % Fonduri naționale – 20%
Rezultate estimate	Spațiu de agrement în proximitatea I.E și a spațiului de locuit Modernizarea cail de acces și spațiului destinat spațiului multifuncțional.
Metode de evaluare (măsurare) a efectelor proiectului de revitalizare	Numărul intervențiilor pentru reabilitarea spațiului public. Numărul persoanelor care folosesc spațiul public revitalizat

Nr. Proiectului	2
Titlul proiectului	<i>Reabilitarea infrastructurii drumurilor</i>
Obiectiv specific	OS 2
Localizarea	ZR
Instituția responsabilă	Primăria orașului Șoldănești
Grupurile țintă	Locuitorii ZR
Descrierea proiectului	Reabilitarea trotuarelor. Reabilitarea drumurilor din cartier, căilor de acces spre blocurile de locuit precum și parcările ZR.
Cost estimativ	40 000 000 MDL
Sursa de finanțare	Fonduri naționale
Rezultate estimate	5 km drumuri reabilite, 3,2 km trotuare reabilite, căile de acces la grădiniță reabilite. Trotuarele și drumurile din străzile principale reabilite
Metode de evaluare (măsurare) a efectelor proiectului de revitalizare	Proces verbal de executare a lucrărilor Funcționalitatea accesului la instituții Număr de cetățeni care beneficiază de condiții îmbunătățite a transportului public

Nr. Proiectului	3
Titlul proiectului	<i>Modernizarea sistemului de canalizare</i>
Obiectiv specific	OS 2
Localizarea	ZR
Instituția responsabilă	Primăria orașului Șoldănești
Grupurile țintă	Comunitatea locală din zona de revitalizare
Descrierea proiectului	<p>În implementarea proiectului se propune:</p> <p>Schimbarea țevelor uzate, renovarea subsolurilor traversate de aceste rețele, precum și extinderea sistemelor noi;</p> <p>Activități:</p> <ol style="list-style-type: none"> 1. Proiectarea rețelelor de canalizare și reparare a subsolurilor; 2. Pregătirea caietului de sarcini; 3. Organizarea achiziției publice; 4. Contractarea antreprenorului pentru repararea subsolurilor și extinderea rețelei de canalizare; 5. Supraveghere tehnică și de autor; 6. Executarea lucrărilor de construcții a rețelelor; 7. Darea în exploatare.
Cost estimativ	15 600 000 MDL
Sursa de finanțare	<p>Surse externe</p> <p>Bugetul orășănesc</p> <p>Fonduri naționale</p>
Rezultate estimate	<p>- accesul la servicii de canalizare pentru locuitorii ZR;</p> <p>- 3747 metri rețea de canalizare, 4 străzi din 11 acoperite;</p>
Metode de evaluare (măsurare) a efectelor proiectului de revitalizare	<p>Proces verbal de executare a lucrărilor</p> <p>Număr de cetățeni care beneficiază de sistemul de canalizare modernizat.</p>

Nr. Proiectului	4
Titlul proiectului	<i>Îmbunătățirea sistemului de gestionare a deșeurilor menajere în ZR</i>
Obiectiv specific	OS 2, OS 3
Localizarea	ZR
Instituția responsabilă	Primăria orașului Șoldănești
Grupurile țintă	Locuitorii ZR
Descrierea proiectului	<p>Proiectul prevede reabilitarea și modernizarea a 6 (șase) platforme de colectare a deșeurilor menajere în curțile blocurilor de locuințe din ZR, acestea fiind situate pe locul amplasării spațiilor de colectare vechi care au degradat în timp. Platformele de colectare a deșeurilor menajere vor fi de tip închis, având acoperiș și gard de protecție, precum și dotate cu</p> <p>pubele, inclusiv pentru colectarea separată a deșeurilor. De asemenea, în preajma platformelor vor fi efectuate lucrări de înverzire și de sădire a arborilor și arbuștilor. În curțile blocurilor de locuințe unde nu există posibilitatea creării platformelor de colectare noi, proiectul prevede achiziționarea pubelelor suplimentare.</p> <p>Proiectul include o componentă soft care conține activități privind consolidarea interacțiunii între membrii comunității locale prin organizarea activităților de salubritate și întreținere, precum și activități educaționale privind promovarea colectării separate a deșeurilor.</p>
Cost estimativ	2 600 000 MDL
Sursa de finanțare	Surse externe Bugetul orașănesc Fonduri naționale
Rezultate estimate	Platforme de colectare a deșeurilor menajere bine amenajate, funcționale și sigure. Reducerea prezenței numărului de câini fără adăpost în căutare de hrană. Sporirea gradului de siguranță personală și minimizarea riscului de amenințare din partea animalelor fără adăpost.
Metode de evaluare (măsurare) a efectelor proiectului de revitalizare	Numărul de platforme pentru colectarea deșeurilor menajere modernizate Numărul pubelelor suplimentare achiziționate

Nr. Proiectului	5
Titlul proiectului	<i>Modernizarea Instituțiilor de educație</i>
Obiectiv specific	OS 2
Localizarea	ZR
Instituția responsabilă	Primăria orașului Șoldănești
Grupurile țintă	Locuitorii ZR
Descrierea proiectului	<p>Proiectul presupune îmbunătățirea infrastructurii educaționale, precum și creșterea accesului, calității și a atractivității educației preșcolare în ZR prin modernizarea și renovarea I.E. Dezvoltarea instituțională se va realiza printr-un complex de intervenții privind reparația capitală a subsolului, caile de acces interior spre salină, inclusiv a spațiilor interioare, reabilitarea sistemului termic, modernizarea rețelelor electrice, scară de acces pentru incendiu, reabilitarea sistemului de aprovizionare cu apă și canalizare, reabilitarea sistemului de iluminat exterior, reabilitarea pavajului, izolarea termică a pereților exteriori, schimbarea ferestrelor, ușilor și alte măsuri de eficiență energetică.</p> <p>Totodată, proiectul prevede construcția unei rampe de acces pentru copii cu mobilitate redusă, dotarea instituției cu echipamente, lenjerie, jucării educaționale și mobilier nou, precum și amenajarea mobilierului de exterior și locurilor de joacă, spațiilor sportive, platformei pentru colectarea deșeurilor, precum și crearea unei zone verzi cu gazon natural, flori și arbuști.</p>
Cost estimativ	21 600 000 MDL
Sursa de finanțare	Surse externe Bugetul orășănesc Fonduri naționale
Rezultate estimate	I.E. modernizate și dotată
Metode de evaluare (măsurare) a efectelor proiectului de revitalizare	Proces verbal de executare a lucrărilor Funcționalitatea accesului la instituții Număr de cetățeni care beneficiază de condiții îmbunătățite a I.E.

Nr. Proiectului	6
Titlul proiectului	<i>Amenajarea spațiilor de relaxare și socializare pentru adolescenți, tineri, adulți și persoane cu necesități speciale</i>
Obiectiv specific	OS 3
Localizarea	ZR
Instituția responsabilă	Primăria orașului Șoldănești
Grupurile țintă	Locuitorii ZR
Descrierea proiectului	<p>Străzile rezidențiale din ZR trebuie regândite ca spații publice partajate. Proiectul presupune amenajarea spațiilor de relaxare și socializare pentru interacțiunea persoanelor de diferite vârste și realizarea activităților de recreere.</p> <ul style="list-style-type: none"> - instalarea băncilor și grupurilor de bănci dotate cu pergole acoperite de vegetație; - amenajarea mobilierului stradal creativ (ex. leagăne, șezlonguri urbane); - instalarea meselor pentru șah și/sau tablelor de șah supradimensionate; - instalarea meselor pentru tenis de masă; - amenajarea spațiilor publice destinate persoanelor cu mobilitate redusă (ex. leagăn special destinat pentru aceste persoane).
Cost estimativ	2 000 000 MDL
Sursa de finanțare	Bugetul orășănesc Fonduri naționale Surse Externe
Rezultate estimate	Modernizarea a 4 terenuri de joacă, identificarea și valorificarea altor spații publice din ZR, crearea microzonelor pentru fiecare bloc locativ și locuințe la sol, în vederea amenajării reieșind din specificul și doleanțele locuitorilor.
Metode de evaluare (măsurare) a efectelor proiectului de revitalizare	Numărul intervențiilor pentru reabilitarea spațiului public. Numărul persoanelor care folosesc spațiul public revitalizat

Nr. Proiectului	7
Titlul proiectului	<i>Reabilitarea infrastructurii pietonale în ZR</i>
Obiectiv specific	OS 1, OS 2, OS 3
Localizarea	ZR
Instituția responsabilă	Primăria orașului Șoldănești
Grupurile țintă	Locuitorii ZR
Descrierea proiectului	Proiectul presupune reabilitarea infrastructurii urbane a ZR și îmbunătățirea accesibilității în zonă. În acest sens, proiectul prevede realizarea lucrărilor de modernizare, reparații și întreținere a acceselor rutiere și pietonale, inclusiv reabilitarea rețelelor subterane a apelor pluviale, precum și amenajarea parcărilor din curțile blocurilor de locuințe. Totodată, proiectul prevede modernizarea celor 2 (două) stații de transport public și securizarea trecerilor de pietoni. Proiectul conține o componentă soft privind organizarea campaniilor de informare, activităților educaționale, activităților comunitare privind siguranța rutieră etc.
Cost estimativ	20 000 000 MDL
Sursa de finanțare	Surse externe Bugetul orașănesc Fonduri naționale
Rezultate estimate	Rețele subterane de evacuare a apelor pluviale modernizate, 2 stații de așteptare modernizate, 4 stații de așteptare noi amenajate, 8 parcuri publice și curți ale blocurilor amenajate.
Metode de evaluare (măsurare) a efectelor proiectului de revitalizare	Numărul intervențiilor pentru reabilitarea spațiului public. Numărul persoanelor care folosesc spațiul public revitalizat

Nr. Proiectului	8
Titlul proiectului	<i>Îmbunătățirea eficienței energetice a blocurilor de locuințe din ZR</i>
Obiectiv specific	OS 2, OS 3
Localizarea	ZR
Instituția responsabilă	Primăria orașului Șoldănești
Grupurile țintă	Locuitorii ZR
Descrierea proiectului	Proiectul prevede reabilitarea blocurilor de locuințe din ZR prin implementarea măsurilor de eficiență energetică prin termoizolare. Astfel, se prevede îmbunătățirea eficienței energetice a 8 blocuri de locuințe.
Cost estimativ	80 000 000 MDL
Sursa de finanțare	Surse externe Bugetul orășănesc Fonduri naționale
Rezultate estimate	8 blocuri de locuit eficiente energetic prin izolare. Aspect exterior modern pentru blocurile de locuit, apartamente cu consum eficientizat termic, locuitori.
Metode de evaluare (măsurare) a efectelor proiectului de revitalizare	Numărul intervențiilor pentru reabilitarea confortului în spațiului public.

Nr. Proiectului	9
Titlul proiectului	<i>Inițiative comune – condiție a dezvoltării orașului</i>
Obiectiv specific	OS 1
Localizarea	ZR
Instituția responsabilă	Primăria orașului Șoldănești
Grupurile țintă	Locuitorii ZR
Descrierea proiectului	<p>Proiectul își propune ca obiectiv susținerea activităților comune realizate de către locuitorii ZR pentru locuințele la sol, care sunt menite să sporească interacțiunea socială, să consolideze încrederea între locuitori, să diminueze segregarea spațială și să stimuleze parteneriate eficiente.</p> <p>Implementarea proiectului va fi asigurată de Grupul local de inițiativă care prin intermediul interacțiunii cu locuitorii (dezbatere, consultări publice, sondaje, studii), va elabora un calendar al activităților sociale și culturale pentru coagularea comunității locale. Astfel, se prevede organizarea și desfășurarea sărbătorilor, expozițiilor, festivalurilor, concertelor, picnicurilor, concursurilor, competițiilor sportive și a altor activități menite să sporească coeziunea socială.</p> <p>Totodată, proiectul presupune o implicare activă a organizațiilor, dar și a administrației publice locale, instituțiilor publice, a agenților economici și organizațiilor neguvernamentale.,,</p>
Cost estimativ	1 400 000 MDL
Sursa de finanțare	Surse externe
Rezultate estimate	Sporirea interacțiunii sociale, menite să consolideze încrederea între locuitori.
Metode de evaluare (măsurare) a efectelor proiectului de revitalizare	<p>Numărul intervențiilor/eventimentelor desfășurate în ZR</p> <p>Numărul participanților persoane fizice/juridice</p>

VI. Cadrul financiar

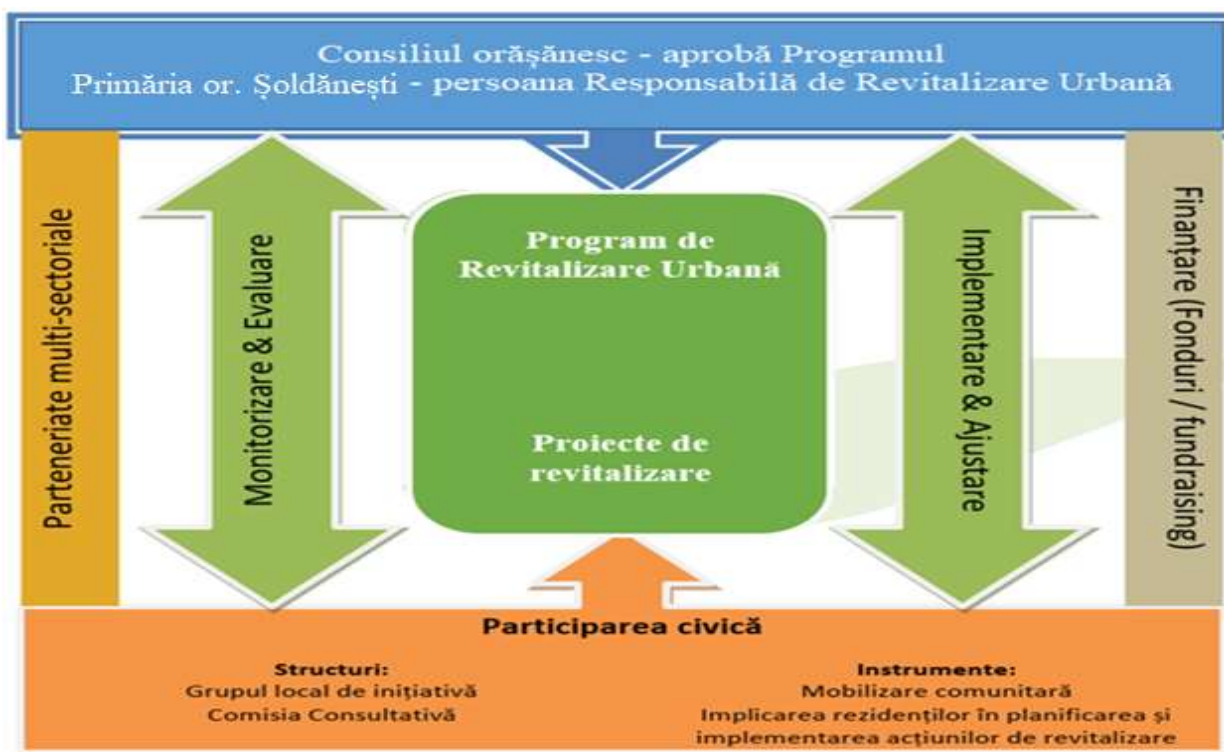
Cadrul financiar al Programului trebuie considerat ca fiind estimativ, acesta fiind supus riscului unor erori semnificative. Argumentarea în acest sens este existența unui număr mare de factori de incertitudine în privința accesării surselor externe, a planurilor detaliate privind implementarea proiectelor, gradul de maturitate a unor proiecte incluse în PRU, precum și incapacitatea de a estima cu exactitate gradul potențial de implicare în procesul de revitalizare a partenerilor externi.

Tabelul de mai jos prezintă cadrul financiar estimativ al PRU, inclusiv divizarea acestuia conform surselor de finanțare. Primul rând conține costurile rezultate din valoarea estimată a proiectelor de bază incluse în programul de revitalizare, pentru care se cunoaște o estimare destul de precisă a valorii acestora (maturitatea acestor proiecte indică faptul că implementarea lor va avea loc în următorii ani).

Tip proiecte	Surse publice			Suma
	Proprii (orașănești)	Naționale	Externe	
Proiecte de bază	20320000	81280000	101600000	203200000

VII. Implementarea și managementul Programului de Revitalizare Urbană

Implementarea programului de revitalizare se va realiza în baza proiectelor planificate. Sistemul de management și de implementare a programului este arătat schematic în figura de mai jos.



Pentru implementarea eficientă a programului se va ține cont de principiul politicilor transversale, care inter-relaționează între ele pentru asigurarea integrității și complexității intervențiilor de revitalizare.

Programul de revitalizare este un instrument de coordonare a politicilor sociale în zona de revitalizare, prin urmare, acesta include o serie de activități sociale care se influențează reciproc, iar implementarea lor ar trebui să fie în beneficiul locuitorilor din zonă.

În plus, programul include proiecte care, deși nu sunt strict sociale, servesc la satisfacerea așteptărilor și nevoilor comunității locale și contribuie la îmbunătățirea fizică a calității vieții - proiecte de infrastructură care îmbunătățesc calitatea serviciilor publice, de exemplu accesul la zonele de agrement.

Politica socială în revitalizare se concentrează în primul rând pe grupurile identificate care au cel mai mult nevoie de sprijin și incluziunea: familiile cu mulți copii; părinții singuri; persoanele în vârstă; persoanele expuse riscului de excludere, șomerii și riscul de sărăcie.

Politica spațială se explică prin faptul că revitalizarea are loc într-un spațiu specific – zona de revitalizare. La etapa implementării programului, pe lângă asigurarea concentrației spațiale prin activități concrete în zona de revitalizare, se vor întreprinde activități spațiale pentru a rezolva cele mai importante probleme care vizează în primul rând aspectul social al revitalizării: îmbunătățirea calității spațiilor publice și semi-publice; îmbunătățirea calității zonelor verzi și de agrement; îmbunătățirea accesibilității spațiale a zonei de revitalizare, atât în ceea ce privește transportul, cât și pietonii și bicicliștii.

Politica de tineret, în acest caz ocupă un rol deosebit datorită resurselor și potențialul din zonă. Amenajarea zonelor de agrement din zona de revitalizare va servi un punct de atracție pentru tineri dar și pentru alte categorii de populație, aici vor fi organizate activități comunitare, de instruire, de integrare etc.

Politica de mediu este de o importanță deosebită, ținând cont de resursele de mediu din zona de revitalizare. Intervențiile care vor fi realizate în zonă vor fi prietenoase mediului, prin păstrarea ecosistemului natural și cu accent pe culturalizarea ecologică a populației.

De asemenea, procesul de implementare și management al programului are la bază principiul complementarității:

- Complementaritatea problemelor – proiectele planificate în cadrul programului reprezintă soluții pentru problemele identificate în urma analizei complexe și transparente. Soluțiile propuse sunt complexe și integrate.
- Complementaritatea temporală presupune ca anumite activități de revitalizare planificate în cadrul programului reprezintă activități de continuare a unor inițiative anterioare (de ex. implicarea grupului local de inițiativă). Or, acțiunile prevăzute în program pot servi drept început pentru anumite proiecte complexe de viitor.
- Complementaritatea surselor de finanțare. Procesul de implementare a programului, din perspectiva finanțării se bazează pe diversitatea surselor de finanțare care se completează reciproc. Vor fi antrenate surse ale bugetului local, vor fi încurajate investiții private, vor fi valorificate surse din fonduri naționale, vor fi aplicate propuneri de proiecte la donatori și finanțatori internaționali, se va stimula implicarea rezidenților (prin efort propriu, contribuție financiară etc.).
- Complementaritatea instituțională – implementarea proiectelor de revitalizare se va face în baza parteneriatelor eficiente dintre diverse instituții.

Coordonatorul procesului este Primăria orașului Șoldănești prin intermediul persoanei responsabile de revitalizarea urbană. Partenerii de bază ai procesului sunt:

- Grupul de inițiativă locală, reprezintă un partener important pentru mobilizarea comunitară în zonă, dar și pentru coordonarea unor activități la nivelul zonei.
- Angajații instituțiilor de educație vor amenaja de comun cu locuitorii din zonă spațiile verzi.

Această instituție reprezintă un partener de încredere, pe termen lung pentru asigurarea sustenabilității și continuității activităților de revitalizare. Flexibilitatea programului și formula deschisă de management al programului va permite antrenarea altor părți interesate în proces pe parcursul realizării, atât din mediul public, cât și cel civic și privat, atât de la nivelul zonei de revitalizare cât și de la nivelul întregului oraș, regiune.

La nivel național, procesul de revitalizare urbană este coordonat de Ministerul Infrastructurii și Dezvoltării Regionale prin dezvoltarea cadrului normativ. La nivel regional, Agenția de Dezvoltare Regională Centru reprezintă partenerul de bază pentru orașului Șoldănești privind procesul de revitalizare urbană, prin suportul în implementarea programului (monitorizare, foundracing etc.).

Procesul de management și implementare a Programului presupune, conform schemei de mai sus:

- Consiliul Orașănesc reprezintă autoritatea care aprobă programul.
- Primăria, prin intermediul persoanei responsabile de revitalizarea urbană este coordonatorul procesului.

Principiul de bază al implementării este participarea rezidenților prin mobilizare comunitară, prin implicarea activă la toate etapele de planificare, realizare și continuare a activităților de revitalizare. În acest sens sunt 3 structuri principale, fără a se limita la ele:

- Grupul local de inițiativă constituit din liderii locali;
- Comisia Consultativă creată în procesul de elaborare a programului, va continua activitatea sa pentru o logică a programului;
- I.E. – un punct comunitar pentru toate categoriile de vârstă.

De asemenea, parteneriatele multe-sectoriale funcționabile sunt un element important în procesul de realizare a programului. Întregul mecanism de implementare se bazează pe o comunicare activă dintre diverșii parteneri, în special primăria și comunitatea locală.

VIII. Monitorizarea și Evaluarea implementării Programului de Revitalizare Urbană

Monitorizarea reprezintă activitatea de observare a schimbărilor, a reușitelor implementării. Rezultatele monitorizării vor permite ajustarea programului la necesitățile reale din zona de revitalizare și adaptarea activităților planificate la circumstanțele noi.

Primăria, prin intermediul persoanei responsabile de revitalizarea urbană este responsabilă de monitorizarea și evaluarea programului. Procesul de monitorizare se bazează pe dialogul continuu cu rezidenții din zona de revitalizare și structurile la nivel de zonă (Comisia Consultativă etc.).

Ajustările programului se vor baza pe necesitățile reale ale locuitorilor și ale partenerilor implicați. Monitorizarea programului se va realiza în baza indicatorilor de rezultat indicați la fiecare proiect. Raportul de monitorizare va fi elaborat anual în baza indicatorilor specificați în tabelul de mai jos.

Obiectivele strategice de revitalizare	Indicatorii de rezultat
O 1. Sporirea incluziunii sociale și activismul civic în Zona de Revitalizare Urbană.	Numărul activităților comunitare implementate. Numărul de afaceri, antreprenariat social, locuri de muncă noi create.
O 2. Modernizarea infrastructurii din Zona de Revitalizare Urbană prin amenajarea și dotarea spațiilor publice pentru stimularea și asigurarea interacțiunii sociale.	Numărul de activități sau inițiative civice ale localnicilor
O 3. Facilitarea dezvoltării social-economice a Regiunii de Revitalizare	Numărul de spații amenajate Numărul de platforme pentru colectarea deșeurilor amenajate Numărul acțiunilor de salubritate, înverzire realizate la nivel comunitar

Evaluarea programului de revitalizare și posibilele sale modificări

Obiectivul principal al evaluării PRU este de a avea un program viabil și cu impact. Astfel, se propune evaluarea la finele fiecărui an, cu publicarea raportului de activitate de către persoana responsabilă de proces.

Dacă pe parcursul implementării vor avea loc situații și provocări semnificative, atunci la solicitarea Primarului orașului Șoldănești, PRU va fi revizuit și adoptat din nou de către Consiliul Orașănesc.

În cadrul procesului de evaluare vor fi utilizați indicatori de implementare a programului, precum și instrumente analitice suplimentare care vor permite o evaluare obiectivă. În cazul în care se afirmă în cadrul evaluării că programul nu răspunde provocărilor actuale ale revitalizării, adică obiectivele sale au devenit caduce, au existat probleme cu implementarea proiectelor sau au fost implementate proiectele incluse în acesta, programul va fi actualizat, prin Decizia Consiliului orașului Șoldănești.

La finalizarea acestui PRU vor fi întocmite o evaluare și un raport finale care vor conține rezultatele obținute și vor trasa direcții de viitor pentru a continua dezvoltarea zonei de revitalizare.

IX. Implicarea locuitorilor și a părților interesate în elaborarea Programului de Revitalizare Urbană

O sursă importantă pentru realizarea PRU al orașului Șoldănești a fost comunitatea locală din zona de revitalizare. În special, în urma determinării zonei degradate și zonei de revitalizare, locuitorii zonei au fost implicați în elaborarea analizei aprofundate a ZR și a ideilor de proiecte de bază și complementare.

În acest sens, energia locuitorilor ZR, care a accelerat pe tot parcursul elaborării prezentului document, au făcut ca acesta să prindă o adevărată viață și să devină viu.

Astfel, primul pas în efectuarea analizei aprofundate a ZR a constat în realizarea Fact Finding Mission (vizite de observare) în Zona I.

Vizitele de observare în teren au fost organizate la etapa inițială, dar și pe tot parcursul perioadei de elaborare a PRU. Acestea au avut rolul de a discuta cu locuitorii zonei problemele locale, specificul zonei, precum și de a identifica resurse, lideri locali și alte părți interesate în dezvoltarea ZR.



Conform Liniilor directoare privind revitalizarea urbană în Republica Moldova, în orașul Șoldănești a fost creată Comisia Consultativă a procesului de elaborare a PRU al orașului Șoldănești.

Comisia Consultativă a fost implicată activ în procesul de planificare, a identificat problemele, necesitățile și potențialul zonei, a contribuit la formularea ideilor de proiecte de revitalizare și a



consultat în permanență PRU al orașului Șoldănești.

În cadrul ședințelor de lucru, membrii Comisiei au luat cunoștință cu procesul de RU în Republica Moldova și orașului Șoldănești, au analizat rezultatele vizitelor de observare, au discutat și identificat problemele, necesitățile și potențialul ZR. Tema de acasă pentru următoarea ședință a constat în identificarea altor probleme și necesități ale zonei și discutarea acestora cu locuitorii ZR.

În cadrul altei ședințe de lucru a Comisiei Consultative, care a avut o importanță deosebită datorită prezenței reprezentantului ADR Centru, precum și a experților în revitalizare urbană.





Aceștia au relatat participanților despre bunele practici ale RU, importanța implicării locuitorilor în soluționarea problemelor locale, provocările orașelor din țară și au prezentat câteva soluții



practice pentru probleme concrete din ZR.

Este de menționat faptul că, membrii Comisiei Consultative și-au îndeplinit cu brio tema de acasă, prezentând un set de probleme identificate cu locuitorii din ZR.

La următoarea ședință a Comisiei Consultative s-a discutat despre o paletă de proiecte care vin să soluționeze problemele zonei. La sfârșitul ședinței au fost identificate idei de proiecte care s-au adevărat a fi similare, interconectate, care vizează întreaga ZR.

Toate ideile de proiecte identificate de membrii Comisiei Consultative au fost incluse în paleta de proiecte de bază și complementare.

Ulterior, în cadrul ședinței următoare s-a discutat în grup viziunea PRU al orașului Șoldănești. Totodată, membrii Comisiei au convenit asupra participării în implementarea proiectelor.



Lucrările Comisiei Consultative au fost esențiale pentru procesul elaborării PRU al orașului



Șoldănești, chiar dacă aportul membrilor a fost diferit și foarte personal.

A fost important să fie discutate anumite concluzii pe domeniile ce caracterizează ZR, anume cu locuitorii zonei, pentru că doar membrii comunității locale cunosc problemele, necesitățile și potențialul zonei.